

DUNDAS, GRANDE- DIGUE, COCAGNE

Profil des communautés, N-B

1

Par:

Omer Chouinard et Alice Koné (Université de Moncton)

En collaboration avec:

Jocelyne Gauvin (GDDPC) et Tiavina Rivoari Rabeniaina,
programme de la MÉE

Juillet, 2013



ALLIANCE DE RECHERCHE UNIVERSITÉS-COMMUNAUTÉS

Défis des Communautés Côtières

www.defidescommunautescotieres.org



Social Sciences and Humanities
Research Council of Canada

Conseil de recherches en
sciences humaines du Canada

Canada

Table des matières

1. Introduction :	2
1.1 Origines et limites des données :	2
1.2 Définition détaillée :	4
2. Descriptif général :	5
3. Descriptif biophysique et affectation du sol :	7
4. Aléas et vulnérabilité :	9
5. Démographie :	10
5.1. Éducation :	10
5.2. Économie :	12
6. Vie sociale et communautaire :	15
7. Gouvernement :	16
8. Ressources naturelles :	17
9. Références :	19

1. Introduction :

Ce projet visait à fournir un appui à la prise de décision envers l'adaptation à l'érosion et autres impacts du changement climatique et de la montée du niveau marin pour les Districts de Services Locaux (DSL) de Cocagne et de Grande-Digue (secteur donnant sur la baie de Cocagne). Plusieurs résidents des milieux côtiers de ce secteur sont aux prises régulières avec des problèmes d'érosion et d'inondation. Au début de ce projet, il y avait eu peu d'efforts concertés pour assurer une planification efficace pour mieux contrôler ces impacts dans les territoires de DSL. Le travail proposé voulait palier à cette lacune et découlait directement de travaux antérieurs effectués par des chercheurs de l'Université de Moncton en collaboration avec les Ministères de l'Environnement et des Ressources Naturelles, et avec différentes municipalités (Le Goulet) ou DSL (Pointe-du-Chêne) notamment le travail réalisé depuis 2007 à la Pointe Carron (Chouinard et Martin, 2008, 2009). Les chercheurs avaient alors constaté que les problématiques générales, quoique semblables, varient de manière importante d'un endroit à l'autre, selon le type d'organisation sociale et de leadership, et que les options pour l'adaptation variaient donc également. Il importait donc d'examiner chaque région à la lumière d'une démarche rigoureuse et réfléchie.

1.1 Origines et limites des données :

La plupart des données nous ont été fournies par Statistiques Canada. Dundas est considérée par Statistique Canada comme une subdivision de recensement dans laquelle nous retrouvons Cocagne et Grande-Digue ainsi qu'une vingtaine d'autres localités. Ainsi, il faut comprendre dans les données fournies sur Dundas qu'elles contiennent des informations sur toutes les localités comprises dans la subdivision de recensement de Dundas.

Pour Cocagne, Grande-Digue et Dundas (subdivision de recensement), la partie portant sur le profil des communautés n'est pas encore disponible pour le recensement de 2011. Nous avons donc utilisé les données du recensement de 2006.

Tableau 1 : Classification géographique type (CGT) 2006

<u>1308001 - Dundas, codes géographiques et localités, 2006</u>		
Codes géographiques		
Code	Nom	Type
13	Nouveau-Brunswick	Province
1308	Kent	Comté
1308001	Dundas	Paroisse et subdivision de recensement (DSL de Dundas, Cocagne et Grande-Digue)
1320	Moncton--Richibucto	Région économique (sud-est N-B)

Localités désignées	
Alexandrina	[DSL DUNDAS]
Bar-de-Cocagne	[DSL COCAGNE]
Bourgeois	[DSL GRANDE-DIGUE]
Breau Village	[DSL COCAGNE]
Cap-Caissie	[DSL GRANDE-DIGUE]
Cap-de-Cocagne	[DSL GRANDE-DIGUE]
Cap-des-Caissie	[DSL GRANDE-DIGUE]
Cocagne	[DSL COCAGNE]
Cocagne Cove	[DSL GRANDE-DIGUE]
Cocagne River	[DSL COCAGNE]
Cocagne-Nord	[DSL DUNDAS]
Cocagne-Sud	[DSL COCAGNE]
Cormierville	[DSL COCAGNE]
Côte-d'Or	[DSL GRANDE-DIGUE]
Després-Village	[DSL COCAGNE]
Dufourville	[DSL DUNDAS]
Florina Beach	[DSL COCAGNE]
Goudalie	[DSL DUNDAS]
Grande-Digue	[DSL GRANDE-DIGUE]

Gueguen	[DSL DUNDAS]
Lower Gueguen	[DSL DUNDAS]
Notre-Dame	[DSL DUNDAS]
Poirier	[DSL DUNDAS]
Saint-Marcel	[DSL GRANDE-DIGUE]
Saint-Martin-de-Kent	[DSL COCAGNE]
Trafalgar Road	[DSL DUNDAS]
Whites Settlement	[DSL DUNDAS]

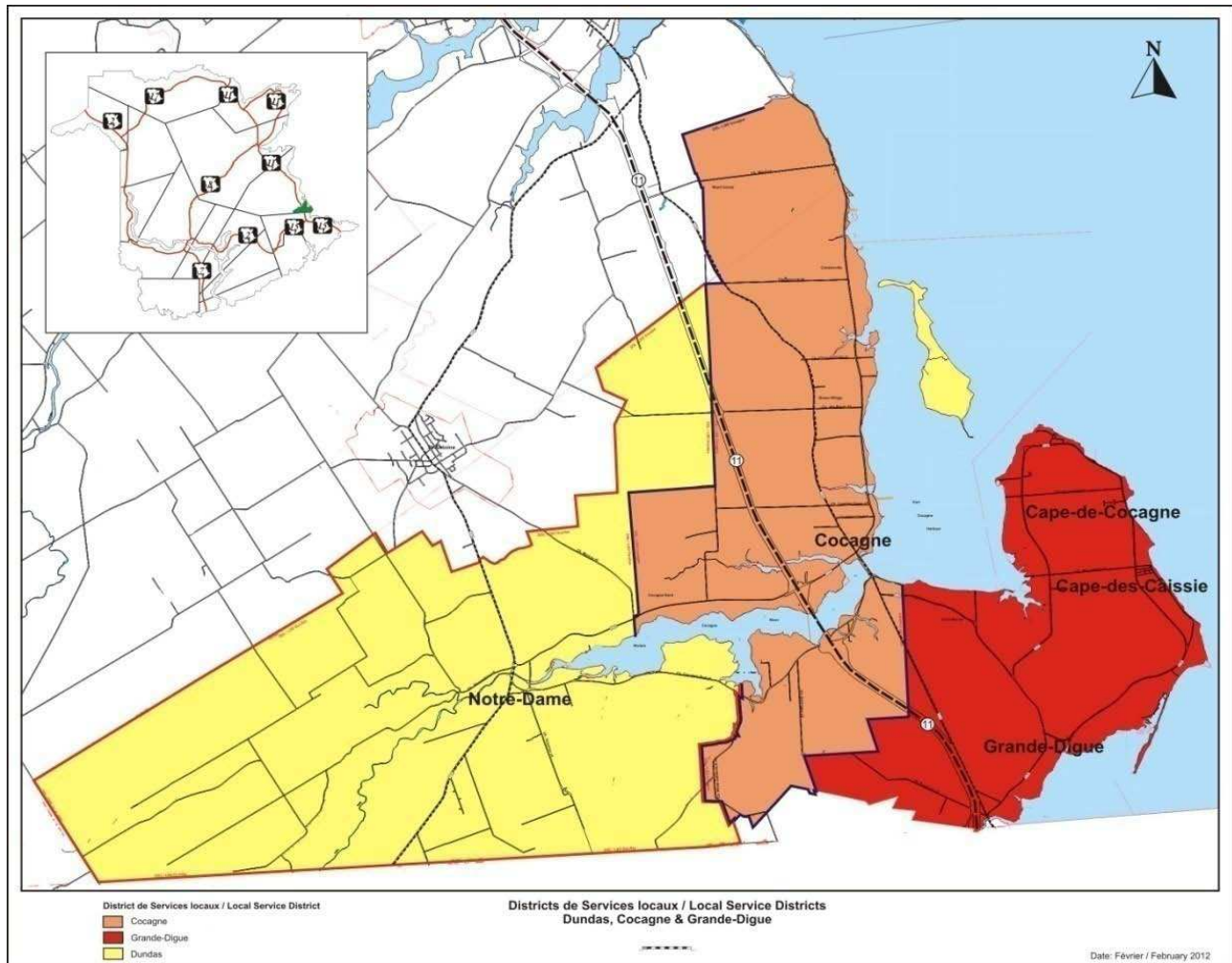
1.2 Définition détaillée :

Une localité désignée (LD) est habituellement une petite collectivité ou un établissement qui ne satisfait pas aux critères établis par Statistique Canada pour être considéré comme une subdivision de recensement (une municipalité) ou un centre de population.

Les localités désignées sont créées par les provinces et les territoires, en collaboration avec Statistique Canada afin de fournir des données pour les régions infra-municipales (Statistiques Canada 2011).

Une subdivision de recensement (SDR) est un terme générique qui désigne les municipalités (telles que définies par les lois provinciales/territoriales) ou les territoires considérés comme étant des équivalents municipaux à des fins statistiques (p. ex., les réserves indiennes, les établissements indiens et les territoires non organisés), (Statistiques Canada, 2011).

Figure 1. Localisation des informations selon les DSL : Dundas-Cocagne et Grande-Digue



Source : Statistiques Canada, 2011

2. Descriptif général :

En ce qui concerne Cocagne, située sur le côté sud de la rivière de Cocagne à 3,92 km au sud-est de Breau Village le long de la route en direction de Shediac Bridge, la localité a été fondée par des colons acadiens et anglais : probablement nommée pour la rivière Cocagne. D'après William Francis Ganong, le toponyme Mi'kmaq pour la région serait Wijulmacadie qui était le nom d'une plante présente le long de la rivière. En 1866, Cocagne était un établissement agricole où habitaient environ 65 familles; en 1871 la population de l'établissement et des districts

environnants était de 900 personnes ; en 1898 Cocagne était un port d'entrée secondaire pour les immigrants et un établissement qui comptait un bureau de poste, quatre magasins, deux hôtels, une fromagerie, deux églises et une population de 250 personnes, (MEGL, 2013). Des centaines d'Acadiens se sont réfugiés à Cocagne durant le Grand Dérangement. Cocagne est située dans le territoire historique des Mi'kmaq, plus précisément dans le district de Sigenigteoag, qui comprend l'actuel côte Est du Nouveau-Brunswick, jusqu'à la baie de Fundy. Cocagne a le statut de district de service local et a une superficie de 66,43 km².

S'agissant de Dundas, la paroisse de Dundas a été créée en 1826 à partir de la paroisse de Wellington. Elle aurait été nommée ainsi en l'honneur d'Ann Dundas épouse de Sir Howard Douglas qui fut lieutenant-gouverneur du Nouveau-Brunswick entre 1823 et 1832 ou bien en hommage à Robert Saunders Dundas, 2ième Vicomte de Melville, 1er Lord de l'Amirauté britannique, (MEGL, 2013). Elle est limitrophe de Saint-Paul à l'ouest, de Sainte-Marie au nord-ouest, du Grand-Saint-Antoine au nord, de Cocagne à l'est, de la paroisse de Shédiac au sud et de la paroisse de Moncton au sud-ouest. Dundas est située à 20 kilomètres à vol d'oiseau au nord de Moncton. Le territoire à l'étude a également le statut de district de service local et couvre une superficie de 230,31 km².

Grande-Digue est un village canadien du comté de Kent, à l'est du Nouveau-Brunswick. Grande-Digue tire son nom d'une longue digue qui aurait été construite au XIXe siècle pour assécher des terrains marécageux, fertiles à l'agriculture, selon la technique acadienne des aboiteaux. Il a une superficie de 46,04 km². Le village est situé en grande partie sur une péninsule, bordée au sud par la baie de Shédiac, à l'est par le détroit de Northumberland, ainsi qu'au nord et à l'ouest par le havre de Cocagne, l'estuaire de la rivière Cocagne. La péninsule est rattachée au continent au sud-ouest. Grande-Digue est limitrophe de Cocagne à l'ouest, de Dundas au sud-ouest et de Pont-de-Shédiac–Rivière-Shédiac au sud. Grande-Digue est situé à une trentaine de kilomètres à vol d'oiseau au nord-est de Moncton.

L'accès à ces localités se fait essentiellement par la route, routes 535 et 134 pour Cocagne, routes 115, 490 et autoroute 11 pour Dundas et routes 11 et 134 pour Grande-Digue.

3. Descriptif biophysique et affectation du sol :

Le territoire concerné (Cocagne) comprend quelques vallées et s'élève graduellement vers l'ouest pour atteindre une trentaine de mètres de haut. Il présente quelques attraits touristiques et naturels tels que les plages, oiseaux, plantes et la rivière Cocagne.

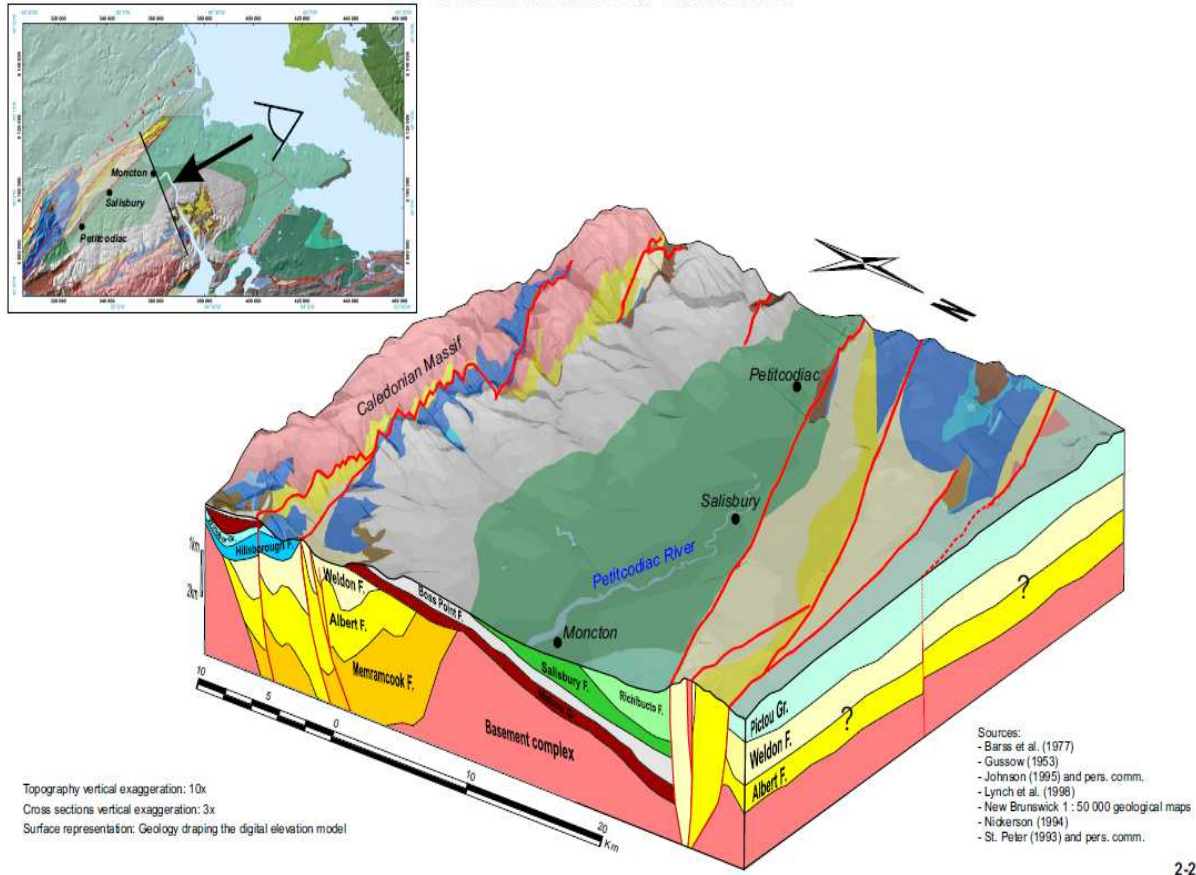
Pour le territoire de Dundas, le relief est accidenté. La vallée de la rivière Cocagne est abrupte jusque vers Notre-Dame-de-Kent, où elle s'aplanit de plus en plus vers l'est. Il y a quelques autres vallées, tous d'affluents de la rivière Cocagne. Le reste du territoire comprend plusieurs collines, atteignant jusqu'à 100 mètres d'altitude.

La localité de Grande-Digue est située en grande partie sur une péninsule, bordée au sud par la baie de Shédiac, à l'est par le détroit de Northumberland, ainsi qu'au nord et à l'ouest par le havre de Cocagne, l'estuaire de la rivière Cocagne. La péninsule est rattachée au continent au sud-ouest. Parmi les principales caractéristiques, notons la pointe aux Renard au nord, le cap de Cocagne et le cap des Caissie à l'est. Au sud-est, une digue protégeant en partie la baie de Shédiac est terminée par la pointe Grande-Digue. À l'ouest, l'anse de Cocagne se trouve dans un « coin » de la péninsule. Il n'y a pas de cours d'eau important. Il y a des petites collines, la principale culmine à 30 mètres d'altitude. Le sous-sol de ces localités est composé principalement de roches sédimentaires du groupe de Pictou datant du Pennsylvanien (entre 300 et 311 millions d'années).

Les affectations du sol pour ces localités sont essentiellement l'agriculture et la foresterie.

Figure 2. Descriptif biophysique : diagramme de la géologie du substratum rocheux du sud-est du Nouveau-Brunswick

Block diagram of the regional bedrock geology for southeastern New Brunswick



Source: Hydrogeological atlas of the South-Central area of the Maritimes carboniferous basin, NRCAN (2005)

4. Aléas et vulnérabilité :

Alors que les localités de Cocagne et Grande-Digue sont sur le front de mer, celle de Dundas est située à l'intérieur dans le bassin de la rivière Cocagne (Figure 1). Les deux premières subissent des dommages d'érosion et d'inondation sur leurs rives respectives lors des événements extrêmes. La troisième est affectée par l'érosion des terres agricoles et des routes forestières qui envasent de sédiments la rivière Cocagne et nuisent à la reproduction des salmonidés, aux activités de pêches sportives et touristiques. Ainsi, les événements extrêmes de janvier et octobre 2000 ainsi que ceux du 06 et 21 décembre 2010, sont qualifiés d'importants. La tempête de 2010 est ainsi caractérisée par un intervenant dans le projet, « du jamais vu depuis 43 ans » soit depuis qu'il habite ce territoire (Noblet et Chouinard, PUQ (2013), à venir).

Les structures de protection sont soit le fait d'initiatives individuelles, soit des travaux effectués par la province pour protéger les infrastructures et les citoyens après les épisodes de tempêtes ou d'inondations. Cela se manifeste sous la forme d'enrochement, de mur de béton et de bois.

Figure 3. Exemple de dommages à la route provinciale # 535 à Cocagne en décembre 2010



Sources: Nicolas Bastien, 2010

5. Démographie :

Selon le recensement de 2011, il y a 2545 habitants dans le DSL de Cocagne et nous notons que la variation entre la population de 2006 et celle de 2011 donne un chiffre négatif (-1,7%), ce qui signifie que le nombre d'habitants de cette localité est en baisse. La population est en majorité francophone. La majorité de la population recensée est également de la 3^{ème} génération, soit 2135 h, c'est-à-dire qu'eux et leurs parents sont nés au Canada.

Il y a 2182 habitants dans le DSL de Grande-Digue d'après le dernier recensement et la population est en décroissance (- 4, 9%) depuis 2006. La langue parlée est majoritairement le français et plus de la moitié de la population, soit 1875 h, est de la 3^{ème} génération.

D'après le recensement de 2011, le DSL de Dundas compte une population de 1628 habitants et la population connaît également une baisse par rapport à celle 2006 (-1,2%). La population est en majorité francophone. D'après le recensement de 2006, dans les trois localités, plus de la moitié de la population est comprise entre les tranches d'âge de 40 à 59 ans et 60 et plus, ce qui indique un vieillissement de la population.

Tableau 2 . Âge médian et pourcentage de la population de 15 ans et plus des 3 DSL en 2011

Localité	Cocagne	Dundas	Grande-Digue
Age médian en 2011	50	48,1	49,8
% de la population de 15 ans et plus en 2011	88	87,0	87,5

Source : Statistiques Canada, 2011

5.1. Éducation :

La littératie est considérée comme une compétence de base essentielle à une vie saine et productive, et à la réalisation du plein potentiel de l'individu. De solides compétences en lecture, numératie et résolution de problèmes sont au cœur de tout effort d'apprentissage, de la capacité de participer au marché du travail et du mieux-être en général. À défaut de ces compétences de base, une personne risque de vivre dans la pauvreté, d'avoir des problèmes de

santé et d'être au chômage. Les faibles taux de littératie ont des répercussions sur les individus (enfants, jeunes, adultes et aînés), les familles et les collectivités (secrétariat rural, 2008).

Près de la moitié des citoyens dans les trois DSL ayant plus de quinze ans ont atteint un niveau de scolarité égal ou supérieur à un certificat, diplôme ou grade. Les principaux domaines d'études sont entre autres : l'architecture, le génie et les services connexes ; le commerce, la gestion et l'administration publique, les services personnels, de protection et de transport. Cependant, cela ne doit pas occulter le fait que l'autre moitié de cette population ne possède ni certificat, diplôme ou grade et confirme ainsi le faible taux de littératie du comté de Kent dont font partie les trois localités (Statistique Canada, 2006).

Ainsi, le comté de Kent dont fait partie les 3 DSL à l'étude a un pourcentage de 34% de ceux n'ayant ni certificat, ni diplôme ou grade, soit le taux le plus élevé dans la province.

Tableau 3. Niveau de scolarité atteint pour la population âgée de 25 à 64 ans, répartition en pourcentage pour les deux sexes, pour le Canada, les provinces et les territoires, et les divisions de recensement - Données-échantillon (20 %)

Nom géographique	Total - Plus haut certificat, diplôme ou grade ¹	Aucun certificat, diplôme ou grade	Diplôme d'études secondaires ou l'équivalent ²	Certificat ou diplôme d'apprenti ou d'une école de métiers	Certificat ou diplôme d'un collège, d'un cégep ou d'un autre établissement d'enseignement non universitaire ³	Certificat ou diplôme universitaire inférieur au baccalauréat ⁴	Certificat ou diplôme universitaire au baccalauréat ou supérieur
▼▲	▼▲	▼▲	▼▲	▼▲	▼▲	▼▲	▼▲
Canada <u>1</u>	100,0%	15,4%	23,9%	12,4%	20,3%	5,0%	22,9%
Nouveau-Brunswick	100,0%	21,0%	25,8%	12,4%	21,3%	3,5%	16,1%
Kent (N.-B.) <u>1</u>	100,0%	34,5%	22,5%	12,8%	18,3%	2,9%	8,9%
Gloucester (N.-B.)	100,0%	32,7%	20,3%	14,4%	17,6%	3,8%	11,1%
Restigouche (N.-B.)	100,0%	31,3%	21,4%	13,7%	20,5%	2,9%	10,2%
Northumberland (N.-B.)	100,0%	27,4%	27,0%	13,5%	19,6%	2,9%	9,7%
Queens (N.-B.) <u>1</u>	100,0%	25,8%	26,6%	15,9%	21,2%	2,5%	7,9%
Madawaska (N.-B.) <u>1</u>	100,0%	25,3%	28,2%	15,3%	14,1%	4,9%	12,2%
Victoria (N.-B.) <u>1</u>	100,0%	24,2%	28,7%	15,1%	17,0%	3,8%	11,3%

Nom géographique	Total - Plus haut certificat, diplôme ou grade ¹	Aucun certificat, diplôme ou grade	Diplôme d'études secondaires ou l'équivalent ²	Certificat ou diplôme d'apprenti ou d'une école de métiers	Certificat ou diplôme d'un collège, d'un cégep ou d'un autre établissement d'enseignement non universitaire ³	Certificat ou diplôme universitaire inférieur au baccalauréat ⁴	Certificat ou diplôme universitaire au baccalauréat ou supérieur
▼▲	▼▲	▼▲	▼▲	▼▲	▼▲	▼▲	▼▲
Carleton (N.-B.)	100,0%	21,6%	27,9%	13,0%	21,8%	2,5%	13,2%
Charlotte (N.-B.)	100,0%	20,9%	28,1%	13,7%	23,0%	2,7%	11,6%
Sunbury (N.-B.) ↓	100,0%	18,3%	32,3%	14,9%	21,4%	2,7%	10,4%
Saint John (N.-B.) ↓	100,0%	17,1%	30,8%	11,5%	22,9%	3,6%	14,1%
Westmorland (N.-B.)	100,0%	17,0%	24,8%	10,7%	24,5%	3,5%	19,5%
Albert (N.-B.)	100,0%	14,3%	29,6%	11,1%	25,2%	3,7%	16,0%
Kings (N.-B.)	100,0%	13,1%	25,9%	12,9%	24,1%	3,8%	20,2%
York (N.-B.)	100,0%	12,5%	24,0%	9,1%	20,5%	4,1%	29,7%

Source : Statistiques Canada, 2006

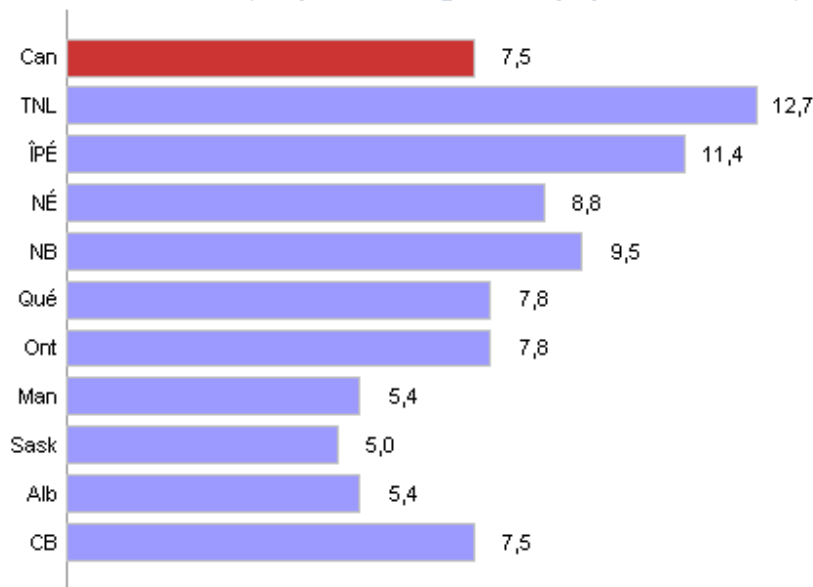
5.2. Économie :

Selon le recensement de 2006, pour Cocagne, le revenu moyen pour une famille de recensement était de 51 868 \$, pour Grande-Digue de 59 381 \$ et celui de Dundas de 52 281 \$, avant impôts. Le taux de chômage pour Cocagne est de 10,4%, pour Dundas de 9,3% et Grande-Digue de 8,4%, soit des taux avoisinant ceux de la province du N-B.

Tableau 4 . Taux de chômage et illustration, par région, 2011 (en pourcentage de la population active)

Can	TNL	ÎPÉ	NÉ	NB	Qué	Ont	Man	Sask	Alb	CB
7,5	12,7	11,4	8,8	9,5	7,8	7,8	5,4	5,0	5,4	7,5

**Taux de chômage, par région, 2011
(en pourcentage de la population active)**



Source : Statistique Canada. Enquête sur la population active (EPA), estimations des taux supplémentaires du chômage selon le sexe et le groupe d'âge, annuel (taux) (tableau CANSIM 282-0086). Ottawa : Statistique Canada, 2012.

On remarque ainsi que d'après les chiffres et les graphiques, les provinces atlantiques et notamment le Nouveau-Brunswick ont le taux de chômage le plus élevé au Canada (tableau 4 et illustration).

Le pourcentage des transferts gouvernementaux (pour la famille économique) pour Cocagne était de 19,1% et celui de Grande-Digue était de 14,5%¹.

La provenance de l'assiette fiscale pour ces trois DSL se présente comme suit : 96% des revenus proviennent de l'impôt foncier et 4% de la subvention inconditionnelle et de la vente de

¹ Nous n'avons pas retrouvé le pourcentage de transferts gouvernementaux pour le DSL de Dundas

services (Rapport Finn, 2008). Selon le rapport annuel des statistiques municipales du N-B (2011) pour Cocagne, l'assiette fiscale était de 150,196,650 \$ avec un taux d'imposition de 0,4047, pour Dundas, l'assiette fiscale était de 74,781,300 \$ avec un taux d'imposition de 0,3375 et pour Grande-Digue elle était de 192,095,750 \$ avec un taux d'imposition de 0,2962 (tableau 4 et figure 3). En conséquence, même si des impôts fonciers sont prélevés dans ces trois DSL, étant donné qu'ils ne sont pas municipalisés et qu'il n'y a pas de Plan rural, ces derniers n'ont pas les ressources organisationnelles et humaines (municipalités ou communautés rurales) pour protéger la zone côtière ou encore pour freiner l'érosion sur les côtes. Il est à souligner qu'en 2007, lors d'un plébiscite, les résidents des DSL de Cocagne, Grande-Digue et Shediac Bridge-Shediac River ont voté majoritairement contre la proposition de s'incorporer en Communauté Rurale (CR). Les deux mandats obligatoires d'une CR selon la loi sur les municipalités sont d'avoir un plan d'utilisation des terres (Plan Rural) ainsi qu'un plan de mesures d'urgence.

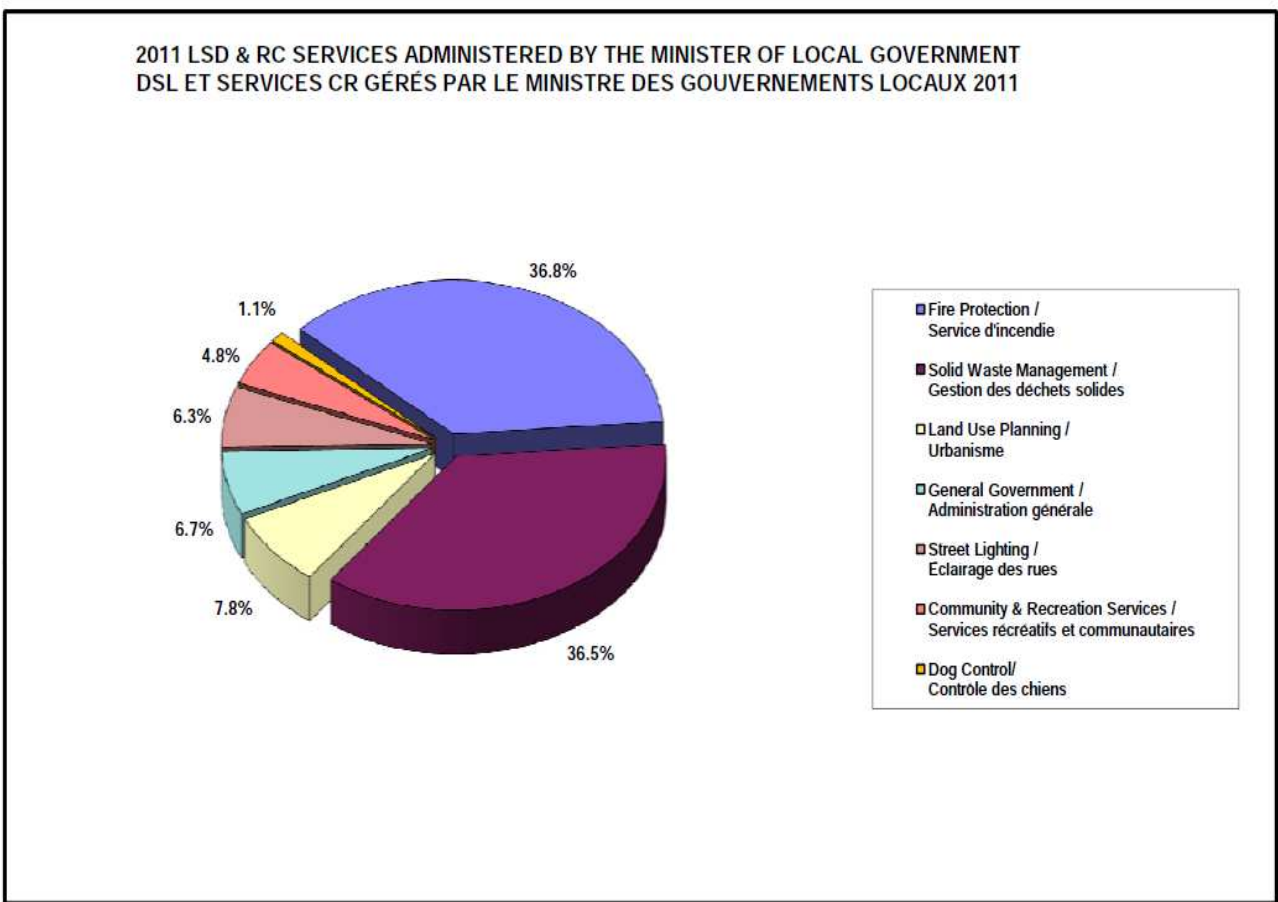
«Les Districts de services locaux (DSL) sont créés afin de dispenser des services locaux aux résidents d'une région géographique donnée. Les services locaux peuvent comprendre la protection contre les incendies, l'éclairage des rues, les services communautaires, les installations de loisirs et la collecte et l'élimination des déchets solides, la planification de l'utilisation des terres et l'évaluation des propriétés. Les résidents de la région paient une taxe en fonction des services qu'ils reçoivent. Les services tels que la police et le transport sont fournis directement par la province. Pour ces services un taux de 0,6315 \$ par 100 \$ d'évaluation est imposé aux propriétés occupées par le propriétaire», (Figure 4, Rapport annuel des statistiques municipales, 2011, p : 56 et 57). À compter de janvier 2013, les services offerts par la police se retrouvent sur le taux d'imposition local (y incluant les entreprises et les chalets) et non sur celui provincial, ce qui fait que le taux d'imposition revient désormais à 0,5765 \$.

Parmi les autres sources de revenus des DSL pour financer leur budget, on peut aussi citer les paiements, soit «le mandat local et la subvention inconditionnelle, reçus par les gouvernements locaux pour une période de dix ans» (Rapport annuel des statistiques...2011, p.67). Plus précisément, selon un responsable local des DSL, le mandat dans le budget de DSL est le montant de fonds monétaire nécessaire pour couvrir les dépenses des services offerts incluant les revenus et subventions sans conditions. C'est en utilisant le mandat et l'assiette fiscale que nous déterminons le taux d'imposition foncier. En 2011, ces deux sources de financement

représentaient 89% des revenus des gouvernements locaux. De plus, elles ont une troisième source de revenu, les recettes non fiscales, qui comptent pour 11 % des revenus totaux.

Soulignons que sur le plan de la vie économique, on dénombre 101 entreprises dans le DSL de Cocagne, 60 pour le DSL de Dundas, et 74 pour celui de Grande Digue (rapport annuel, entreprises Kent 2010-2011).

Figure 4. Répartition des dépenses des DSL en 2011



Source : rapport annuel des statistiques municipales du N-B, 2011 p : 57

6. Vie sociale et communautaire :

Nous pouvons noter la présence de 23 organismes communautaires dans le DSL de Cocagne.

A Cocagne, certains évènements sont organisés annuellement tels que la fête de la paroisse, la fête agricole à l'automne, le spectacle à l'aréna, le tournoi sportif et les soupers des organismes locaux.

De 2001 à 2011, 644 permis de construction ont été émis pour le DSL de Cocagne. Dans le DSL de Dundas, trois évènements sont organisés annuellement et nous pouvons y noter l'existence de huit organismes communautaires.² De 2001 à 2011, 569 permis de construction ont été émis pour le DSL de Grande-Digue.

7. Gouvernement :

Les localités à l'étude sont gouvernées sous le mode de District de Service Local (DSL). En tant que DSL, elles sont administrées directement par le Ministère des Gouvernements locaux du Nouveau-Brunswick, secondé par un comité consultatif élu composé de cinq membres dont un président. En ce qui concerne les DSL, l'élaboration et l'application des lois et politiques reviennent aux ministères provinciaux et fédéraux (Environnement, gouvernements locaux et ressources naturelles du N-B).

La composition du comité consultatif de chaque DSL est présentée dans le tableau 5.

Tableau 5 . Composition du comité consultatif pour chaque DSL

Cocagne	
Président	Roger Després, 4918, Route 134 Cocagne, NB E4R 3A2
Membre	Mathieu d'Astou
Membre	Adrien Léger
Membre	Sophie William
Membre	Marc Picard

² Nous n'avons pu obtenir le nombre des permis émis pour le DSL de Dundas.

Dundas	
Président	Germaine Montague, 3950, Route 115 – Unité 2 Notre-Dame, NB E4V 2J4
Membre	Eddy Boucher
Membre	Sinclair Falconer

Grande-Digue	
Président	Éric Arsenault, 100, chemin Islandview Beach Grande-Digue, NB E4R 4N2
Membre	Jean-Guy Poirier
Membre	Gilles Babin
Membre	Cathy Berry
Membre	Gaëtane Godin

8. Ressources naturelles :

Pour les trois DSL (Cocagne, Dundas et Grande-digue), les données dont nous disposons sont à l'échelle de la province.

Pêcheries : 120,3 millions \$ (débarquement commerciaux, N-B, 2010); 964,1 millions \$ (expédition produits de mer transformés) pour l'ensemble de la province du N-B.

Agriculture : 478 millions \$ (N-B, 2010) pour l'ensemble de la province du N-B.

Forêt : 4,7% (PIB du N-B, 2009) pour l'ensemble de la province du N-B.

Mines, gaz, pétrole : non disponible à l'échelle provinciale.

Tableau 6. Survol de l'industrie des pêches et de la transformation au N-B (2010)

Survol de l'industrie	
Nombre de bateaux de pêches	2356
Nombres d'usines de transformation actives	114
Valeur des débarquements commerciaux	120,3 M\$
Valeur des expéditions de produits de la mer transformés	964,1 M\$
Exportations	783,4 M\$
Emplois – activités primaires	1800 ETP
Emplois – transformation	4200 ETP

Source : Pêches commerciales, N-B

Tableau 7 . Survol de l'industrie agricole et agroalimentaire, N-B (2010)

Industrie agricole et agroalimentaire	
Nombre d'exploitations agricoles	2776
Superficie des terres agricoles	395 228 hectares
Superficie des terres cultivées	151 996 hectares
Capital agricole total	1,96 G\$
Recettes monétaires agricoles	478 M\$
Nombre d'usines de transformation	150
Expéditions de produits transformés	1,12 G\$
Exportations agroalimentaires	359 M\$
Emplois en agriculture	5800
Emplois dans le secteur de la transformation	7140

Source : Agriculture, N-B, 2010

Tableau 8 : survol de l'apport du secteur forestier au PIB réel du N-B (2010)

Apport du secteur forestier au PIB réel du Nouveau- Brunswick				
Industrie	2006	2008	2009	Écart en pourcentage de 2006 à 2009
Foresterie et exploitation forestière	273	187,2	156,2	-42,8
Activités connexes	56,1	39,4	38,8	-30,8
Fabrication de produits du bois	446,3	282,5	268,6	-39,8
Fabrication de papier	639,4	484,3	449,6	-29,7
Total	1 414,8	993,4	913,2	-35,5

Source : sommet sur la foresterie du N-B, 2010

9. Références :

Chouinard. O; Tartibu. N; Gauvin. J. 2012. Adaptation réfléchiée en milieu côtier : démarche d'engagement avec les résidents du milieu côtier des DSL de Cocagne et de Grande-Digue, rapport final, FFE. 56 p.

Gauvin J., Turcotte-Lanteigne A. et Ferguson E. 2009. Rapport d'ensemble de l'écosystème de la Baie de Cocagne au Nouveau-Brunswick, Direction des océans et des sciences, Pêches et Océans Canada, Région du golfe, Moncton, N.-B., Rapport Manuscrit. 160 p.

Gouvernement du Nouveau-Brunswick. 2010. Pêches, bilan des secteurs, N-B. 2 p.

Gouvernement du Nouveau-Brunswick. 2010. Agriculture, bilan des secteurs, N-B. 2 p.

Gouvernement du Nouveau-Brunswick. 2010. Notre industrie forestière : *Principes fondamentaux pour une compétitivité future*; Sommet sur la foresterie du N-B. 19 p.

Ministère des gouvernements locaux. 2011. Rapport annuel des statistiques municipales du N-B. MEGLNB. 71 p.

Rapport annuel. 2010-2011. Entreprises Kent. Gouvernement du N-B. 40 p.

Rapport Finn. 2008. Plan d'action pour l'avenir de la gouvernance locale au Nouveau-Brunswick ; Rapport du commissaire sur l'avenir de la gouvernance locale. 71 p.

RNCAN. 2005. Hydrogeological atlas of the South-Central area of the Maritimes carboniferous basin. 69 p.

Sécrétariat rural. 2008. L'incidence des faibles taux de littératie dans les régions rurales du Nouveau-Brunswick. 40 p.

Sites consultés :

Statistique Canada. 2012. Dundas, Nouveau-Brunswick (Code 1308001) et Nouveau-Brunswick (Code 13) (tableau). Profil du recensement, Recensement de 2011, produit n° 98-316-XWF au catalogue de Statistique Canada. Ottawa. Diffusé le 24 octobre 2012. <http://www12.statcan.gc.ca/census-recensement/2011/dp-pd/prof/index.cfm?Lang=F> (site consulté le 24 mai 2013).

Sommaire d'une communauté modèle – Notre-Dame-de-Kent, District de Dundas, NB, 2012
Statistique Canada. 2012. Cocagne part A / partie A, Nouveau-Brunswick (Code 130227) et Nouveau-Brunswick (Code 13) (tableau). Profil du recensement, Recensement de 2011, produit n° 98-316-XWF au catalogue de Statistique Canada. Ottawa. Diffusé le 24 octobre 2012. <http://www12.statcan.gc.ca/census-recensement/2011/dp-pd/prof/index.cfm?Lang=F> (site consulté le 24 mai 2013).

Statistique Canada. 2012. Cocagne part B / partie B, Nouveau-Brunswick (Code 130228) et Nouveau-Brunswick (Code 13) (tableau). Profil du recensement, Recensement de 2011, produit n° 98-316-XWF au catalogue de Statistique Canada. Ottawa. Diffusé le 24 octobre 2012. <http://www12.statcan.gc.ca/census-recensement/2011/dp-pd/prof/index.cfm?Lang=F> (site consulté le 24 mai 2013).

Statistique Canada. 2012. Grande-Digue, Nouveau-Brunswick (Code 130169) et Nouveau-Brunswick (Code 13) (tableau). Profil du recensement, Recensement de 2011, produit n° 98-316-XWF au catalogue de Statistique Canada. Ottawa. Diffusé le 24 octobre 2012. <http://www12.statcan.gc.ca/census-recensement/2011/dp-pd/prof/index.cfm?Lang=F> (site consulté le 24 mai 2013).

Ministère de l'environnement et des gouvernements locaux : <http://archives.gnb.ca/Exhibits/Communities/Details.aspx?culture=fr-CA&community=1127> (site consulte le 24 mai)

http://fr.wikipedia.org/wiki/Paroisse_de_Dundas, site web visité le 24/05/2012; carte géologique du N-B, 2003

http://fr.wikipedia.org/wiki/Pays_de_Cocagne, site web visité le 27/07/2012; carte géologique du N-B, 2003)

<http://fr.wikipedia.org/wiki/Grande-Digue>, site web visité le 27/07/2012; carte géologique du N-B, 2003)