

# Portrait de la communauté de Bonaventure, Baie des Chaleurs, Québec

*Université du Québec à Rimouski*

Octobre 2012

**Auteur :**

- **Sabrina Longchamps (Étudiante Maitrise Développement Régional)**

En collaboration avec :

- Michel Robert (Étudiant Baccalauréat Développement Régional)
- Julia Santos Silva (Étudiante Doctorat Développement Régional)

Sous la direction de :

- Steve Plante (Professeur Département sociétés, territoires et développement, UQAR)



**Alliance Recherche Universités-Communautés**

*Défis des communautés côtières*

[www.defisdescommunautescotieres.org](http://www.defisdescommunautescotieres.org)

## Tables des matières

1. Introduction .....	4
1.1. Origines et limites des données.....	5
2. Descriptif général .....	5
2.1 Histoire.....	5
2.2 Localisation géographique .....	6
2.3 Axes de communication.....	7
3. Descriptif biophysique et affectation du sol.....	8
3.1 Relief, type de substrat rocheux et hydrographie.....	8
3.2 Végétation.....	9
3.3 Affectations du sol.....	11
3.4 Nouvelles constructions depuis dix ans.....	11
3.5 Attraites naturelles, touristiques et culturels.....	11
4. Aléas et vulnérabilité.....	13
4.1 Aléas et épisodes de tempêtes.....	13
4.2 Infrastructures de protection .....	14
4.3 Cartographie de la vulnérabilité biophysique.....	14
5. Démographie .....	15
5.1 Évolution de la population.....	15
5.2 Tranche d'âges.....	16
5.3 Nombre de naissances et de générations .....	16
5.4 Revenu (individuel et/ou familial).....	17
5.5 Niveau de scolarité et taux de littératie.....	17
5.6 Nombre de ménages et caractéristiques.....	18
5.7 Proportion locataire/propriétaire.....	18
6. Vie sociale et communautaire.....	18
6.1 Infrastructures municipales .....	18
6.2 Services de proximité.....	18
6.3 Comités municipaux et de citoyens (ou groupes du secteur communautaire).....	19
6.4 Événements annuels.....	19
7. Économie.....	20
7.1 Répartition des secteurs (primaire, secondaire, tertiaire) .....	20
7.2 Revenu moyen et transferts gouvernementaux.....	21
7.3 Provenance de l'assiette fiscale.....	21
7.4 Liste d'entreprises .....	22
7.5 Mobilité du lieu de résidence en 2006 .....	23
7.6 Taux de chômage.....	24
8. Ressources naturelles.....	24
8.1 Pêcheries .....	24
8.2 Agriculture.....	24
8.3 Forêt .....	25
8.4 Mines, gaz et pétrole .....	25
9. Gouvernement .....	26
9.1 Type de gouvernement.....	26
9.2 Composition de gouvernement.....	26

9.3	Réglementation et politiques municipales.....	26
9.4	Acteurs responsables de l'élaboration et de l'application des lois et politiques présents ou non dans les communautés .....	28
	Références.....	28

## 1. Introduction

La ville de Bonaventure figure parmi les municipalités à l'étude dans le cadre des travaux de recherche réalisés par l'Alliance de recherches Universités-Communautés : Défis des communautés côtières de l'estuaire et du Golfe du Saint-Laurent à l'heure des changements climatiques (ARUC-DCC). Cette communauté, de même que celle de Maria, a été choisie comme site d'étude pour la région de la Baie-des-Chaleurs. L'objectif de recherche principal de l'ARUC étant de renforcer la résilience des communautés côtières aux effets de changements climatiques, une importante étude a été mise en place et se base sur la méthode de recherche action-participative. Cette démarche nécessite d'abord la réalisation d'un large diagnostic de la communauté afin de mieux saisir les enjeux à traiter.

Le présent document dresse ainsi le portrait de la municipalité de Bonaventure, d'abord en retraçant quelques faits historiques de son établissement jusqu'à nos jours, puis en précisant sa localisation géographique au sein du Québec. Un second chapitre présente les caractéristiques biophysiques de la région quant au type de relief, à l'hydrographie, à la végétation de même qu'au type de substrats rocheux en place, sans oublier de mentionner les affectations du sol de même que ses principaux attraits naturels, touristiques et culturels.

Ensuite, des informations relatives aux aléas et à la vulnérabilité des différents habitats sont présentées afin de bien saisir l'état des enjeux liés aux changements climatiques à Bonaventure. On dresse par la suite un portrait de l'évolution démographique de même que de la vie culturelle et sociale de la ville. L'état de son économie est présenté, notamment en ce qui a trait à la répartition de secteur d'activités, puis divers statistiques font état du revenu moyen, du taux d'emploi, de chômage, de même que divers autres indicatifs. Étant intimement liées à ces données économiques, l'état de l'exploitation des principales ressources naturelles de la région est par la suite exposé.

Enfin, un tel portrait nécessitait évidemment de présenter la constitution politique de la municipalité de Bonaventure. On y retrouve donc des informations notamment en ce qui

a trait au type de gouvernement municipal, à sa constitution en date de 2012 de même qu'aux acteurs influents dans l'élaboration et l'application des divers règlements et lois présents dans la communauté.

### ***1.1. Origines et limites des données***

La réalisation de ce travail a d'abord nécessité une recherche approfondie de sources multiples. En effet, de nombreux sites internet ont été consultés, dont ceux de Statistiques Canada, de la Municipalité régionale de comté (MRC) de Bonaventure afin de consulter le schéma d'aménagement révisé, de même que de la municipalité de Bonaventure et de la Société d'aide au développement économique de la Baie-des-Chaleurs (SADC).

Par ailleurs, des documents relevant du gouvernement du Québec ont été utiles, tels que des études réalisées par le Ministère des ressources naturelles et de la faune du Québec, par le Ministère du Développement durable, de l'Environnement et des Parcs puis par le Bureau d'audiences publiques sur l'environnement.

D'autres documents provenant d'organismes locaux ont permis de recenser certaines informations, dont ceux du Comité de la Zone d'intervention prioritaire de la Baie-des-Chaleurs (ZIP), du Conseil de l'eau Gaspésie Sud (Thibeault, 2008) de même que du Conseil de bassin versant de la rivière Bonaventure. Enfin, quelques articles scientifiques, notamment des auteurs Arseneault (2008), Bernatchez et Dubois (2004), Daigneault (2001) et Thibeault (2008) ont été très utile dans la réalisation de ce travail.

## **2. Descriptif général**

### ***2.1 Histoire***

La ville de Bonaventure, bien que constituée officiellement en date du 1<sup>er</sup> janvier 1884, a été fondée à la fin du mois d'août 1760 par l'arrivée d'Acadiens qui cherchaient à s'établir en lieu sûr suite à la défaite des Français lors de la bataille de la Ristigouche. Ils établirent ainsi un campement à l'endroit actuel où se situe la ville de Bonaventure, près de l'embouchure de la Rivière portant le même nom. Ces habitants seraient du nombre d'Acadiens qui avaient réussi à échapper aux soldats anglais lors de la déportation

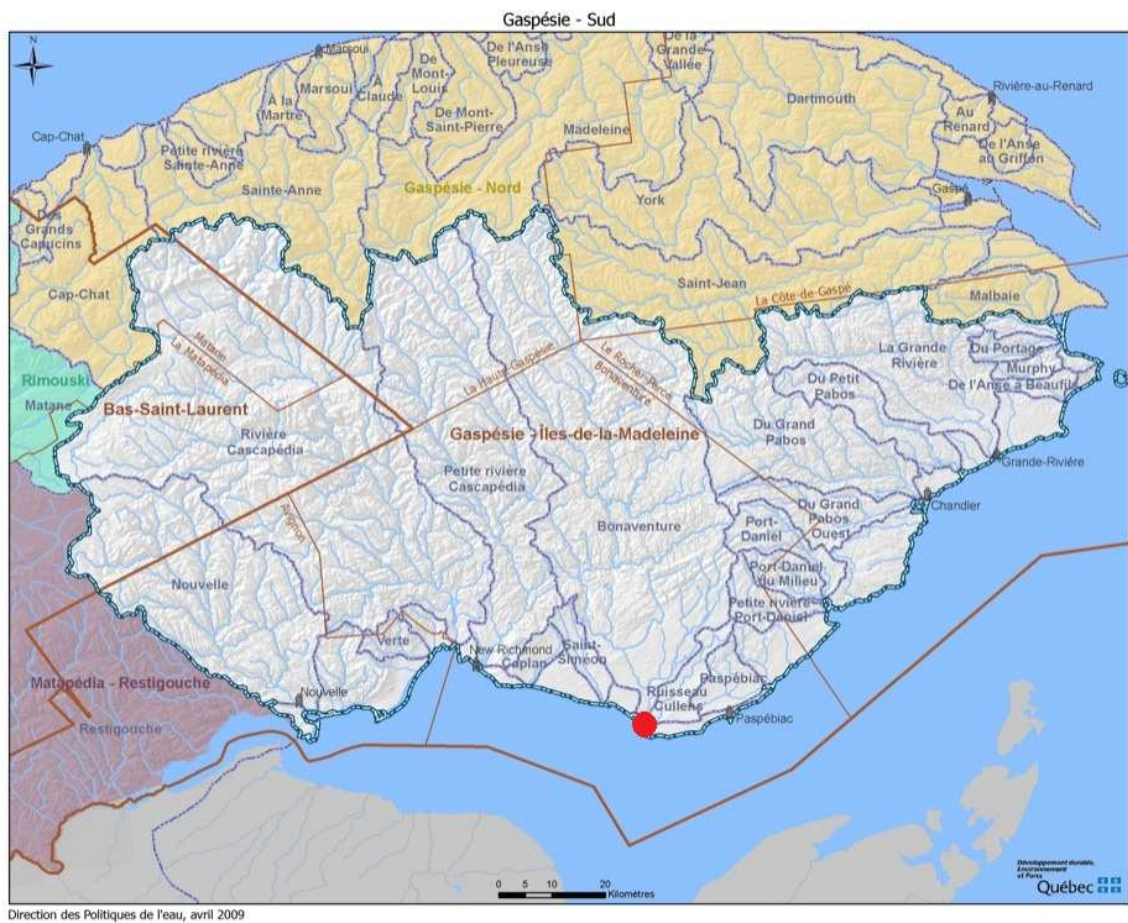
acadienne de 1755 grâce à l'aide des Micmacs, qui les dirigèrent alors vers l'Île-Saint-Jean à Île-du-Prince-Edouard, à l'Île-Royale au Cap-Breton ou à Miramichi au Nouveau-Brunswick. Les acadiens qui fondèrent Bonaventure viendraient principalement de Beaubassin, Grand-Pré et Pisiquit (Ville de Bonaventure, 2011). On suppose que l'abondance des ressources naturelles et la présence de la rivière Bonaventure auraient déterminés l'établissement des Acadiens sur ce site. En 1783, des Loyalistes viennent s'ajouter au nombre d'habitants sur le territoire après la Guerre d'indépendance américaine (MRC de Bonaventure, 2008 : 8).

L'économie de Bonaventure s'est tout d'abord concentrée autour de la pêche traditionnelle à la morue, puis dès 1840 la décroissance de cette activité entraîne l'essor des activités économiques agricoles et forestières. Dès le début du XX<sup>e</sup> siècle, Bonaventure accueille de nombreux visiteurs américains à son célèbre Château blanc, ce qui marque le début du tourisme saisonnier, particulièrement dans le secteur de la pointe littorale de Beaubassin. La ville se distingue par ailleurs grâce à l'ampleur de sa vie culturelle qui n'a cessé de croître depuis l'ouverture d'une boîte à chanson et d'un centre d'art dans les années 1960. Depuis, les activités artistiques et culturelles occupent une place importante dans la dynamique locale.

## *2.2 Localisation géographique*

D'une superficie de 109,20 km<sup>2</sup>, la municipalité de Bonaventure fait partie de la région administrative de la « Gaspésie/Île-de-la-Madeleine » (région 11) et se situe dans la Municipalité régionale de comté (MRC-05) de Bonaventure. Son territoire est bordé au sud par la Baie-des-Chaleurs, à l'ouest par la MRC d'Avignon, à l'est par la MRC du Rocher-Percé puis au nord par les MRC de La Matapédia, de La Haute-Gaspésie et de La Côte-de-Gaspé (MRC de Bonaventure, 2008 : 3). Un couvert forestier occupe la majeure partie du territoire. Les terres agricoles, par ailleurs, se situent surtout en zone littorale puisque « la plaine côtière s'élargit et offre ainsi une surface à faible relief beaucoup plus large que partout ailleurs le long du littoral de la Gaspésie », ce qui en fait un lieu propice pour cette activité (Thibeault, 2008 : 2).

Figure 1. Localisation de la municipalité de Bonaventure.



Direction des Politiques de l'eau, avril 2009

Source : MDDEP (2009).

### 2.3 Axes de communication

Quelques axes de communication provinciaux donnent accès à Bonaventure. La route 132 longe le littoral de la Baie-des-Chaleurs depuis son embouchure jusqu'à la rive nord de la Gaspésie. Quant à elle, la route 299, située à environ 40km à l'est près de Maria, relie la Gaspésie du Sud au Nord en passant par le Parc de la Gaspésie jusqu'à Sainte-Anne-des-Monts. À l'échelle municipale, la Route de la rivière relie la zone urbaine vers l'arrière-pays. En ce qui a trait aux autres moyens de transports terrestres, Bonaventure possède sur son territoire un aéroport de la compagnie Pascan, en plus d'être desservie par le réseau d'autobus voyageur de la compagnie Orléans Express de même que par le réseau ferroviaire de Via Rail, qui fait escale à la gare de Bonaventure.

Figure 2. Axes de communication de Bonaventure.



Source : SADC (2012).

### 3. Descriptif biophysique et affectation du sol

#### 3.1 Relief, type de substrat rocheux et hydrographie

La ville de Bonaventure se situe dans la région géologique des Appalaches qui s'est constituée de 450 à 290 millions d'années avant aujourd'hui et dont « l'assise géologique est surtout composée de roches sédimentaires ou volcaniques fortement plissées et déformées » (Gouvernement du Québec, 2009 :4). La formation rocheuse est celle des Chic-Chocs, qui se compose principalement de calcaires, de même que de la formation de Bonaventure où l'on retrouve aussi des caractéristiques de l'argile. Pour l'ensemble de la MRC de Bonaventure, le relief présente trois zones distinctes : « la plaine côtière qui montre une superficie presque plane, le plateau côtier légèrement plus élevé et présentant des pentes moins douces et enfin, le plateau gaspésien sud qui offre un relief nettement



plus accidenté » (MRC de Bonaventure, 2008:3). À l'embouchure de la rivière Bonaventure, le barachois est caractérisé par la présence d'un delta, de lagunes, d'un cordon littoral et enfin, de la zone littorale (Gouvernement du Québec, 2009 :5).

En plus d'être située en zone littorale, la ville de Bonaventure est marquée d'une double relation avec l'eau puisqu'on y retrouve la rivière Bonaventure, qui traverse la MRC de Bonaventure sur 125km de long. Cette dernière prend sa source dans les montagnes de la réserve faunique des Chic-Chocs à près de 400m d'altitude, puis s'étend sur le bas-plateau-côtier (0-300m) sur 80% de sa longueur totale et se décharge dans la Baie-des-Chaleurs à la hauteur de la ville de Bonaventure, son bassin versant drainant une superficie totale de 2391km<sup>2</sup> (Thibeault, 2008 :2). Sa pente est de 3,3 m/km et elle est encaissée sur la majeure partie de son tracé (Gouvernement du Québec, 2009 : 5). Mis à part ce plan d'eau, on retrouve peu de lac sur le territoire en question. Il est à noter que 85% du bassin versant de la rivière se situe sur des territoires dits non-organisés (TNO) faiblement peuplés, ce qui contribue au maintien de la qualité de l'eau puisque seules deux municipalités déchargent leurs eaux usées dans ce réseau fluvial. La rivière, riche en poissons, est l'hôte d'espèces telles que l'Omble de fontaine et plus particulièrement le Saumon de l'Atlantique, de même que l'Éperlan arc-en-ciel, la Plie lisse et la Plie rouge. Il s'agit de même d'un milieu très riche en ce qui a trait à l'avifaune aquatique, puisqu'on dénombre quelques 240 espèces dans le bassin versant et en zone littorale, dont la Bernache du Canada, le Canard noir, le Canard colvert et la Sarcelle à ailes vertes (Gouvernement du Québec, 2009 :5).

### **3.2 Végétation**

Le territoire de Bonaventure présente de nombreux habitats distincts malgré sa modeste taille. Le tableau suivant permet de prendre connaissance des principaux groupements végétaux en fonction de diverses zones écologiques du territoire.

Tableau 1. Principaux groupements végétaux dans le territoire de Bonaventure.

<b>Secteurs</b>	<b>Groupements végétaux et/ ou habitats</b>
Embouchure de la rivière	Communautés algales (sur l'estran), herbaçaias salées, marécages arbustifs, marécages boisés, marais tourbeux, tourbières minérotrophes, prairies,

	platières graveleuses et calcaires, chenaux et mares.
Chenal de la rivière	Grands herbiers d'algues filamenteuses.
Berges des îles	Marécages boisés d'épinette noire, d'orme d'Amérique et de peuplier baumier, herbaçaias, arbustaies et la quenouille à feuilles larges composées d'une flore très diversifiée caractérisent les marais d'eau douce des îles.
Prairies humides	Calamagrostide du Canada, scirpe à gaines rouges, sanguisorbe du Canada, lysimaque terrestre.
Marécages arbustifs	Rugueux, saule de Bebb et à tête laineuse, myrique baumier, sanguisorbe du Canada.
Microreliefs	Peuplements d'épinette blanche et de thuya occidental.
Lagunes	Présence de marais salés et saumâtres regroupant des espèces palustres : jonc de la Baltique, carex écaillé, fétuque rouge, spartine pectinée, aster de Nouvelle-Belgique, éléocharide uniglume.
Flèches littorales	Ammophile à ligule courte, élyme des sables, gesse maritime, linaira vulgaire, le chénopode de Berlandier, caquillier, édentulé et sabline faux-péplus, mélilot jaune, élyme rampant, achillée herbe-à-dinde, matricaire maritime et brome inerme.  Présence d'espèces introduites : érodium cicutaire, chénopode glauque, lépidie densiflore, kochia à balais, arroche laciniée, morelle douce-amère.
Haut de plage	Spartine alterniflore, spergulaire du Canada, salicorne d'Europe, plantain maritime, suéda maritime.
Littoral	<ul style="list-style-type: none"> <li>• Herbiers de zostères marines à basses marées</li> <li>• Algues brunes (laminaire à long stipe) dans le substrat littoral</li> <li>• Fonds pierreux : divers types d'algues dont le fucus bifide, le fucus vésiculeux, la mousse d'Irlande crépue, l'agare criblée, l'ascophylle noueuse et la main-de-mer palmée.</li> </ul>

Source : Gouvernement du Québec (2009).

### **3.3 Affectations du sol**

Proposées lors de la révision du Schéma d'aménagement du territoire de la MRC de Bonaventure en 2008, les zones d'affectations du territoire ont été définies en fonction des caractéristiques naturelles du milieu et des usages qu'on en faisait déjà lors de l'adoption du même schéma en 1988. Dans l'optique de respecter l'autonomie des municipalités, le conseil de la MRC s'est soucié des intérêts et des désirs de chacune d'entre elles : « ces révisions ont fait l'objet d'une consultation préliminaire auprès de chaque Conseil municipal qui, à partir des affectations du territoire identifiées au schéma d'aménagement de 1988 et reconduites dans leur plan d'urbanisme respectif, les ont adaptées par rapport aux préoccupations et aux attentes contemporaines en terme de planification de l'aménagement et du développement durable de leur territoire » (MRC de Bonaventure, 2008 : 69). Pour la municipalité de Bonaventure, les principales zones sont celles agricole, forestière, agroforestière, rurale en zone agricole, urbaine, rurale, loisir extensif, villégiature et conservation (MRC de Bonaventure, 2011). Quant à elles, les affectations du territoire public du TNO Rivière-Bonaventure, leur gestion se rapporte au Ministère des Ressources naturelles et de la faune.

### **3.4 Nouvelles constructions depuis dix ans**

On dénombre 875 logements construits avant 1986 et 240 nouveaux logements construits entre 1986 et 2006 à Bonaventure (Statistiques Canada, 2006).

### **3.5 Attractions naturels, touristiques et culturels**

La municipalité de Bonaventure se distingue dans la région tant par la mise en valeur et la protection de ses milieux naturels que par ses traits culturels marqués dans son milieu. D'abord, on peut mentionner la présence d'un barachois à la transition de la zone terrestre et maritime située à l'embouchure de la rivière Bonaventure, milieu caractérisé par sa forte valeur écologique : « le barachois de la rivière Bonaventure possède des eaux très riches, dont la teneur en matières nutritives favorise le développement de nombreuses espèces animales et végétales » (Thibeault, 2008 :11).

En juin 2005, le Gouvernement du Québec a autorisé le Ministère du Développement durable, de l'Environnement et de Parcs (MDDEP) à créer une réserve aquatique sur ce territoire, le projet couvrant une zone totale de 2.4km<sup>2</sup>. Cette réserve avait alors pour

objectif d'assurer la protection d'une grande diversité d'écosystèmes aquatiques, d'écotones riverains, de milieu marin et estuarien de même que d'habitats terrestres. Le projet prenait d'autant plus de sens du fait que les îles de l'estuaire de Bonaventure présentait un intérêt écologique particulier puisqu'elles abritent quatre espèces de plantes désignées menacées ou susceptibles d'être désignées menacées ou vulnérables au Québec : « le Gentianopsis élané variété de Macoun, l'Aster d'Anticosti, la Muhlenbergie de Richardson et le Troscart de la Gaspésie » (BAPE 234). Selon l'article 39 de la Loi sur la conservation du patrimoine naturel, tout projet de mise en réserve d'un territoire à des fins d'aires protégées doit faire l'objet d'une consultation publique réalisée par le Bureau d'audiences publiques sur l'environnement. Grâce à ce processus, les secteurs de la plage publique sur la flèche de sable de Beaubassin et du plan d'eau compris entre la route 132 et la marina de Bonaventure ont été soustraits au projet en 2006 (Gouvernement du Québec, 2009 :2). En effet, ces installations portuaires n'avaient pas la même vocation et les mêmes valeurs de gestion et de conservation que celles promues par le réseau d'aires marines protégées.

Le littoral de Bonaventure a aussi été désigné comme étant une aire de concentration d'oiseaux aquatiques par le ministère des Ressources naturelles et de la Faune du Québec puisque ce site est une importante halte migratoire pour de nombreuses espèces d'oiseaux. Ainsi, la mise en valeur de ces milieux permet d'attirer de nombreux visiteurs en saison touristique, ce qui est non négligeable pour l'économie locale, sans toutefois avoir changé la vocation première des lieux aménagés à des fins récréatives. De nombreux attraits touristiques se situent dans la municipalité, dont les ateliers artistiques du Funambule et Verre & Bulles, le Bioparc de la Gaspésie, le centre de villégiature Cime aventures de même que la plage le Malin en bordure de la rivière Bonaventure, le Club de golf Fauvel, les excursions maritimes l'Ormilou, la Marina, une piste multifonctionnelle en bordure de la Baie-des-Chaleurs, la plage de Beaubassin, le Musée acadien du Québec, les parcs Louisbourg et des familles souches, le théâtre de la Petite Marée, l'église aux dimensions d'une cathédrale, l'avenue Grand-Pré marqué par son cachet patrimonial, le centre Bonne aventure dans le Vieux Couvent, le Phare de Fauvel, le belvédère de la route Henry, la Zone d'exploitation contrôlée de la rivière Bonaventure

(ZEC), pour ne nommer que ceux-ci (Ville de Bonaventure, 2011). De plus, on retrouve de nombreuses œuvres d'arts publiques de part et d'autre du territoire.

## 4. Aléas et vulnérabilité

### 4.1 Aléas et épisodes de tempêtes

À l'échelle de la Baie-des-Chaleurs, les taux de reculs maximaux des microfalaises sableuses ont été estimés par Lavoie et al. à environ 0,6 à 0,9 m/an, grâce à la photo-interprétation, pour une période couvrant les années 1948 à 1980. D'autres études réalisées en 1990 et 2000 démontrent des taux de reculs variables pour la Baie-des-Chaleurs (Bernatchez & Dubois, 2004 : 9). Selon Daigneault, « l'érosion des falaises dans le Sud de la péninsule gaspésienne présente une dynamique particulière, liée notamment à la nature fragile des roches ainsi qu'au climat rigoureux » (Daigneault, 2001 : ?).

De plus, il importe de considérer qu'en plus de comporter une dynamique complexe, le modèle géophysique de Terasov et Pelletier (2004) indique que la Baie-des-Chaleurs subit une subsidence (Bernatchez & Dubois, 2004 : 14). Ajoutons à cette réalité que d'importants complexes d'altérations ont été identifiés dans les falaises sédimentaires, leur friabilité élevée les exposant à l'érosion pluviale, au effet du gel/dégel de même qu'aux effets de l'action des vagues (Bernatchez & Dubois, 2004 : 21).

De Port-Daniel à Bonaventure, les falaises littorales sont caractérisées par des grès de la formation de Bonaventure. Entre Shigawake et Bonaventure, « la falaise atteint 5 à 10 m de hauteur et l'on y observe des encoches importantes entre 1 m et 2,5 m de hauteur, le nombre de diaclases y est généralement élevé, supérieur à 100/m<sup>3</sup> » (Daigneault, 2001 :99). Pour ce qui est des zones côtières entre Bonaventure et la région de Saint-Siméon et de Caplan, « on retrouve une succession de microgrès et de conglomérats stratifiés à faible pendage, dans lesquels on observe différents faciès démontrant l'origine fluviale et terrigène des séries rocheuses et le caractère dynamique de la mise en place » (Daigneault, 2001 :100).

Il semblerait donc que ces zones côtières soient soumises à des dynamiques côtières complexes depuis des millénaires dont ils découlent une multitude de problématique dans une réalité d'occupation du territoire et un souci de la gestion de risques, considérant que

selon les scénarios climatiques réalisées proposent que les risques associés à l'érosion côtière et à la submersion sont appelés à s'accroître (ZIP Baie de Chaleurs, 2008 :3).

En décembre 2010 notamment, les régions de l'Est-du-Québec, de la Baie-des-Chaleurs et du golfe du Saint-Laurent ont connues des événements de tempêtes majeurs. Somme toute, il ne semblerait pas que la région de Bonaventure ait connu des dommages matériels majeurs liés à ces événements.

#### **4.2 Infrastructures de protection**

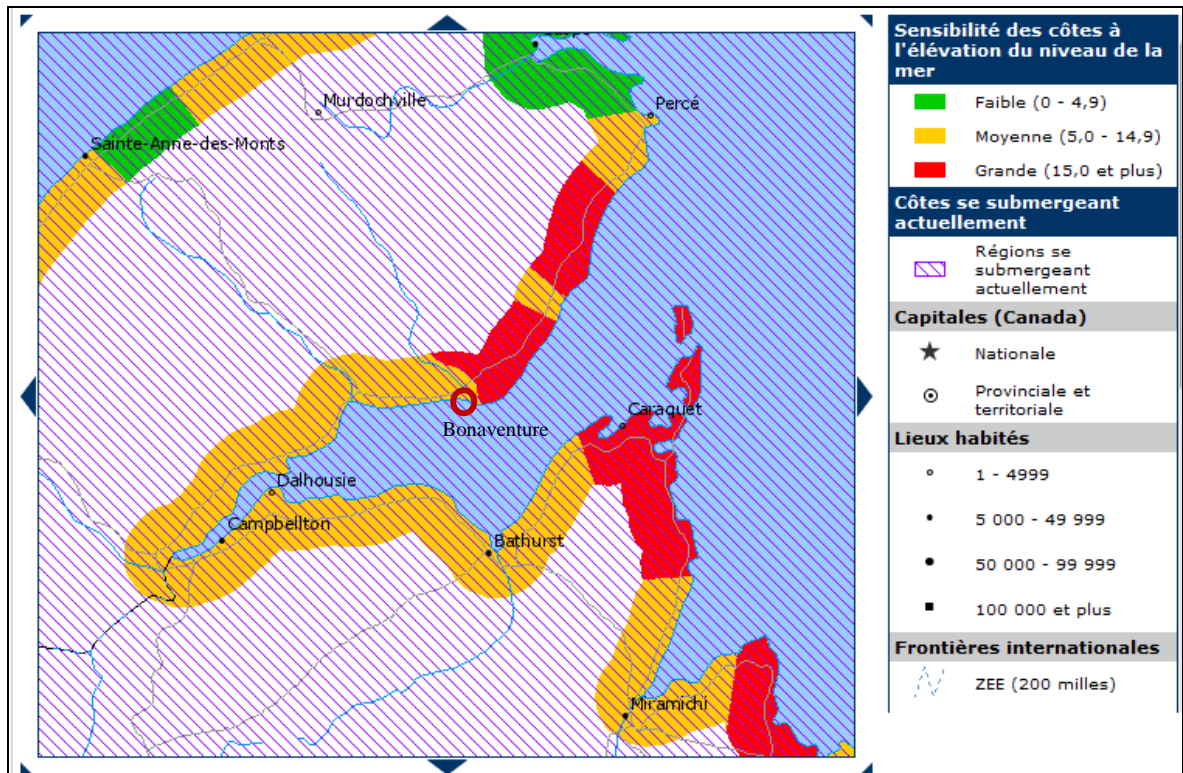
La dynamique en zones côtières implique évidemment de grands défis d'adaptation pour les communautés côtières. Il est courant de voir des murets de pierres ou de bois de même que de l'enrochement, comme c'est le cas en Gaspésie le long de la route 132, qui longeant le littoral de la Baie-des-Chaleurs, est dotée à plusieurs endroits d'enrochement ayant pour objectif de la rendre conforme aux normes de sécurité établies par le ministère des Transports du Québec. Il semblerait que certaines propriétés privées en bordure de la zone littorale possèdent des murets de pierres ayant pour but de ralentir l'érosion des terrains. Par contre, certaines études indiquent que le « l'artificialisation du littoral par l'enrochement et l'implantation de murets rigides augmente la réflexion des vagues et abaisse le niveau des plages par érosion » (Lessard et Dubois, 1984 ; Bernatchez, 1998, 2003a ; Leblanc et Bernatchez, 1999 dans Bernatchez, 2004: 19). Cette réalité est d'autant plus marquée lorsque les plages se maintiennent naturellement par l'apport sédimentaire provenant de l'érosion des falaises, comme c'est le cas dans la Baie-des-Chaleurs. Il semblerait, en effet, que « la protection des réseaux routiers et ferroviaires contribue au déficit sédimentaire des plages » (Lessard et Dubois, 1984 ; Bernatchez, 1998, 2003a ; Leblanc et Bernatchez, 1999 dans Bernatchez et Dubois, 2004 : 19).

#### **4.3 Cartographie de la vulnérabilité biophysique**

L'Atlas du Canada élaboré par Ressources Naturelle Canada (2006) présente une cartographie des zones de sensibilité des côtes à l'élévation du niveau de la mer. Le concept de sensibilité est défini dans ce contexte comme la mesure dans laquelle une zone côtière est apte à subir des perturbations telles que des inondations, de l'érosion, de

la migration des plages et de la déstabilisation des dunes littorales. La municipalité de Bonaventure se situe dans une « zone moyennement sensible » (figure 3).

Figure 3. Zones de sensibilité des côtes à l'élévation du niveau de la mer.



Source : Ressources naturelles Canada (2006).

## 5. Démographie

### 5.1 Évolution de la population

Le tableau ci-dessous présente quelques données quant à l'évolution de la population entre 1951 et 2011. On constate qu'au fil des années, la population totale a légèrement diminuée à Bonaventure, ce qui ne semble pas flagrant dans le contexte de décroissance démographique importante connue dans la MRC de Bonaventure. En effet, pour l'ensemble de la MRC de Bonaventure, cette réalité serait en partie due au fait que la tranche d'âge 0-4 ans connaît une diminution plus marquée que dans l'ensemble du Québec, puisque bien souvent les jeunes quittent pour les études sans toutefois revenir dans leur région native au final, ce qui diminue le nombre de naissances en région.

Tableau 1. Évolution de la population de Bonaventure.

Années	1951	1961	1971	1981	1991	2001	2006	2011	Δ % 1971- 2006	Δ % 1981- 2006	Δ % 2001- 2006	Δ % 2006- 2011
Population Bonaventure	2 945	2 929	2 857	2 950	2 844	2 756	2 673	2 775	- 6,4%	- 9,4 %	- 3,0 %	3.8%
MRC de Bonaventure	-	-	-	-	-	-	-	-	- 15,9 %	- 15,6 %	- 1,9 %	

Source : MRC de Bonaventure (2008).

La population est composée de 8% d'anglophones et donc de 92% de francophones selon les données du recensement de 2001 de Statistique Canada.

16

### 5.2 Tranche d'âges

Le nombre d'habitants par tranches d'âges de Maria peut être observé dans le tableau suivant :

Tranches d'âges (ans)	Nombre d'habitants
0-19	625
20-39	480
40-59	890
60-74	450
75 et +	230
<b>Total :</b>	<b>2675</b>

Source : Statistique Canada (2007) dans Ville de Bonaventure (2010).

L'âge médian de la population était de 45.5 ans en 2006, ce qui est plus élevé de 5 ans par rapport à l'âge moyen au Québec pour la même année. L'âge médian de la population de Bonaventure était de 48.6 ans pour l'année 2011 (Statistique Canada, 2011).

### 5.3 Nombre de naissances et de générations

Année	Nombre de naissances
2002	20
2003	26
2004	26



2005	27
2006	24
2007	27
2008	30
2009	22
Total ( <i>depuis 2002</i> ) :	202

Source : Ville de Bonaventure (2010).

On retrouve trois générations à Bonaventure. La population totale de plus 15 ans étant de 2160 personnes, on compte 30 personnes de première génération, 15 personnes de deuxième génération et 2110 personnes de troisième génération (Statistique Canada, 2006).

#### **5.4 Revenu (individuel et/ou familial)**

Selon les données figurant dans la politique des familles et des aînés de Bonaventure, « le revenu médian de tous les ménages à Bonaventure est de 44 087 \$ alors que la moyenne au Québec est de 46 419 \$, le revenu médian d'un couple avec enfants est de 75 714 \$ alors que la moyenne au Québec est de 76 339 \$ au Québec puis le revenu médian des ménages formés d'une seule personne est de 21 692 \$ alors que la moyenne au Québec est de 23 598 \$ » (Statistiques canada, 2006, dans Ville de Bonaventure, 2010).

#### **5.5 Niveau de scolarité et taux de littératie**

En 2006, 73% de la population de plus de 15 ans détenait un diplôme de niveau soit secondaire, professionnelle, collégiale ou universitaire (Statistiques canada, 2006, dans Ville de Bonaventure, 2010). Selon les données du recensement de 2006, sur une population totale de 2165 habitants ayant 15 ans ou plus, 590 ne détenaient aucun diplôme, 395 détenaient un diplôme d'études secondaires ou l'équivalent, 305 un diplôme professionnel, 415 un diplôme collégial, 110 un diplôme universitaire inférieur au baccalauréat puis 355 un diplôme, certificat ou grade universitaire (Statistique canada, 2006).

Le rendement en lecture de l'Enquête sur l'alphabétisation des adultes, réalisée par Ressources Naturelles Canada et disponible dans l'Atlas du Canada (année 2003) est le

deuxième à partir du bas pour la municipalité de Bonaventure. Les résultats moyens en compréhension de textes varient entre les échelles « résultats plus faibles », « deuxièmes résultats à partir du plus bas », « résultats moyens », « deuxièmes résultats à partir du plus bas » et « résultats les plus forts » (Ressources naturelles Canada, 2003).

### **5.6 Nombre de ménages et caractéristiques**

La Ville de Bonaventure compte 760 familles dont 410 étant des couples mariés, 260 vivants en union libre et 90 ayant le statut de « familles monoparentales ». Sur un total de 1 110 ménages, qui se définit comme étant un ménage vivant dans une résidence fixe habitée de manière permanente, on dénombre :

- 395 ménages ayant des enfants à la maison
- 400 ménages formés d'un couple sans enfant
- 315 ménages formés d'une personne vivant seule.

### **5.7 Proportion locataire/propriétaire**

Sur un total de 1115 logements, 865 propriétés achetées, 250 louées (Statistiques Canada, 2006). En ce qui a trait les données de 2011, on dénombre 1294 logements privés. Parmi ceux-ci, on compte 875 logements construits avant 1986 et 240 nouveaux logements construits entre 1986 et 2006. Leur valeur moyenne est de 103 229\$.

## **6. Vie sociale et communautaire**

### **6.1 Infrastructures municipales**

La municipalité de Bonaventure possède des infrastructures municipales accessibles pour ses citoyens et visiteurs. Notamment, on peut nommer la Bibliothèque municipale, l'aréna Gilbert Desrosiers, la piscine Marylène-Pigeon, la Plage Beaubassin, le gymnase école Quatre-vents, le Parc Louisbourg, le terrain de balle molle, de soccer et de tennis, la piste multifonctionnelle le long du littoral de même que le centre Bonne Aventure.

### **6.2 Services de proximité**

- Centre hospitalier de Maria

- Bureau de poste de Bonaventure, 99 avenue, Port-Royal Bonaventure, Code postale G0C 1E0
- Service de prévention des incendies comprenant 20 pompiers bénévoles.

### **6.3 Comités municipaux et de citoyens (ou groupes du secteur communautaire)**

Bonaventure compte la présence du comité famille et aînés. En effet, depuis juin 2010, la municipalité s'est engagée à mettre sur pied une politique de la famille et des aînés afin de préserver la valeur identitaire que porte la famille dans son milieu.

De plus, depuis octobre 2010, on retrouve un comité œuvrant pour le volet sur le paysage de la politique culturelle. Ce comité est composé de Serge Arsenault, conseiller municipal, de Caroline Duchesne, conseillère municipale, de Michel Chouinard, du Conseil de l'Eau Gaspésie Sud, de Julie Roy, animatrice culturelle de la ville de Bonaventure de même que des citoyen(ne)s Jean-Claude Cyr, Julie Leblanc et Bernard Arsenault (Bisson, 2010 :3).

### **6.4 Événements annuels**

Bonaventure est l'hôte d'un Festival western chaque été depuis 1997, ce dernier prenant de plus en plus d'ampleur au fil des ans. Culturellement parlant, Bonaventure présente quelques événements de récurrence annuelle, comme ce fut le cas à l'époque où le Festival de la traversée de la Baie-des-Chaleurs offrait des spectacles d'envergure. Actuellement, la vie culturelle de Bonaventure se caractérise par la tenue de divers événements présentant des activités à saveurs artistiques. Ces événements ayant surtout lieu en saison estivale, la Politique culturelle de la ville a notamment pour objectif de favoriser la tenue d'événements culturels tout au long de l'année afin de consolider la dynamique culturelle locale. En 2012, la ville a tenu la 5<sup>ème</sup> édition du Festival des mots parleurs, qui se veut un événement donnant « la tribune aux mots porteurs d'idéologies, de culture, de mémoires, de rêves, de savoir et de renouveau » (Arsenault, 2012) (<http://lesmotsparleurs.com/>). De plus, le marché public de la Braderie se déroule chaque été depuis plus de 20 ans, événement pendant lequel la rue Grand-Pré laisse place au piétons afin de donner lieu à de l'animation pour les enfants, des kiosques, des expositions artistiques de même qu'à des spectacles musicaux.

## 7. Économie

Le tableau ci-dessous présente la proportion de la population active expérimentée totale de 15 ans et plus par rapport au type d'industrie dans la municipalité :

Types d'industrie	Nombre de travailleurs
Agriculture	140
Construction	40
Fabrication	75
Commerce de gros	50
Commerce de détail	190
Finances et services immobiliers	25
Soins de santé et services sociaux	185
Services d'enseignement	140
Services de commerce	160
Autres services	265
<b>Population active expérimentée totale de 15 ans et plus</b>	<b>1280</b>

Source : Statistique Canada (2007).

### 7.1 Répartition des secteurs (primaire, secondaire, tertiaire)

Voici le détail du nombre d'emplois par secteur d'activité pour l'année 2001 pour l'ensemble du territoire de la MRC de Bonaventure (Statistiques Canada, 2001, dans MRC de Bonaventure, 2008) :

#### **Secteur primaire 770 emplois 100 %**

- Agriculture, foresterie, chasse et pêche 760 emplois 98,7 %
- Produits minéraux (mines, gravières, etc.) 10 emplois 1,3 %

#### **Secteur secondaire 1 385 emplois 100 %**

- Industries manufacturières 875 emplois 63,2 %
- Industries de la construction 510 emplois 36,8 %

#### **Secteur tertiaire 5 220 emplois 100 %**

- Transport et entreposage 435 emplois 8,3 %
- Communication, arts, spectacles, loisirs, etc. 205 emplois 3,9 %

- Commerce de gros 145 emplois 2,8 %
- Commerce de détail 905 emplois 17,3 %
- Intermédiaires financiers et des assurances 195 emplois 3,7 %
- Services immobiliers et agences d'assurances 55 emplois 1,0 %
- Services aux entreprises 365 emplois 7,0 %
- Services gouvernementaux 535 emplois 10,2 %
- Services d'enseignement 545 emplois 10,4 %
- Services de soins de santé et services sociaux 820 emplois 15,7 %
- Services d'hébergement et de restauration 520 emplois 10,0 %
- Autres services 495 emplois 9,5 %

### **7.2 Revenu moyen et transferts gouvernementaux**

Selon les données de la politique des familles et des aînés, « le revenu médian de tous les ménages à Bonaventure est de 44 087 \$ alors que la moyenne au Québec est de 46 419 \$, le revenu médian d'un couple avec enfants est de 75 714 \$ alors que la moyenne au Québec est de 76 339 \$ au Québec puis le revenu médian des ménages formés d'une seule personne est de 21 692 \$ alors que la moyenne au Québec est de 23 598 \$ » (Statistiques Canada, 2006, dans Ville de Bonaventure, 2010). Le revenu moyen des personnes de 15 ans et plus était de 22 057 \$ en 2005 ; après l'impôt ce montant était 20767\$. Les transferts gouvernementaux représentaient 21% du revenu total (Statistique Canada, 2007).

### **7.3 Provenance de l'assiette fiscale**

<b>Revenus</b>	<b>Budget 2010</b>	<b>Budget 2011</b>
Taxes	2 426 674	2 608 832
Paiement tenant lieu de taxes	257 888	265 030
Transferts	436 131	552 631
Services rendus	598 597	596 821
Imposition de droits	35 300	29 200
Amendes et pénalités	3 600	3 500
Intérêts	11 300	13 300

<b>Total des revenus</b>	<b>3 769 490</b>	<b>4 069 314</b>
--------------------------	------------------	------------------

Source : Ville de Bonaventure (2011).

#### 7.4 Liste d'entreprises

Le tableau suivant fait état du nombre d'établissements commerciaux par catégorie du Système de classification des industries de l'Amérique du Nord (SCIAN) pour Bonaventure en 2011.

22

Tableau 7 : Nombre d'établissement commerciaux par catégories du SCIAN.

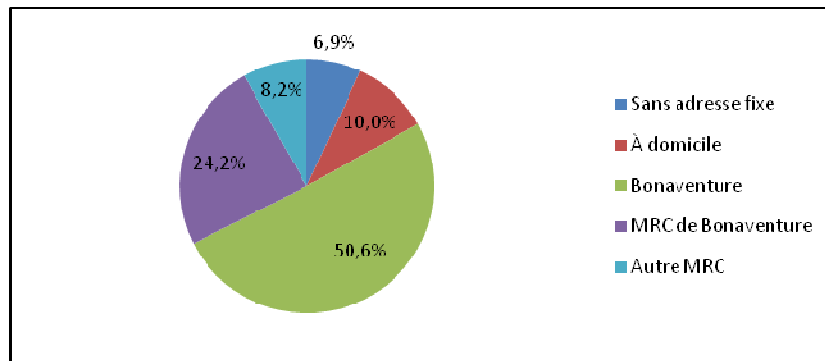
Catégorie	Total	Nombre d'employés		
		Petit: 0 - 49	Moyen: 50 - 99	Grand: 100+
Tous les industries	199	194	5	0
Services professionnels, scientifiques et techniques	10	10	0	0
Gestion de sociétés et d'entreprises	5	5	0	0
Services administratifs, services de soutien, services de gestion des déchets et services d'assainissement	12	12	0	0
Services d'enseignement	0	0	0	0
Soins de santé et assistance sociale	13	11	2	0
Arts, spectacles et loisirs	7	7	0	0
Hébergement et services de restauration	15	15	0	0
Autres services, sauf les administrations publiques	24	24	0	0
Services immobiliers et services de location et de location à bail	16	16	0	0
Finance et assurances	9	9	0	0
Industrie de l'information et industrie culturelle	1	1	0	0
Agriculture, foresterie, pêche et chasse	25	24	1	0
Extraction minière et extraction de pétrole et de gaz	2	2	0	0
Services publics	1	1	0	0
Construction	9	9	0	0
Fabrication	3	3	0	0
Commerce de gros	8	8	0	0
Commerce de détail	27	26	1	0
Transport et entreposage	10	9	1	0
Administrations publiques	2	2	0	0

Source : Gouvernement du Canada (2011).

### 7.5 Lieux de travail et mobilité du lieu de résidence en 2006

En 2006, 50,8 % de la population active de Bonaventure qui possède un lieu habituel de travail, a travaillé dans la municipalité, tandis que pour l'ensemble de la province ce pourcentage est de 46 %. La population active qui a travaillé à domicile était de 10%, contre seulement 6,7% pour la province du Québec. De plus, 24,2% de la population a travaillé dans une autre municipalité dans la MRC de Bonaventure et 8,2% a travaillé dans une autre MRC.

Le tableau qui suit montre un aperçu des lieux de travail de la municipalité de Bonaventure :



Source : Statistique Canada (2007).

En ce qui concerne la mobilité de la population de Bonaventure, 93,6 % habitaient à la même adresse 1 an auparavant ce qui est supérieur au pourcentage pour le Québec (87,7 %). Cinq ans auparavant, 77,5 % des personnes habitaient à la même adresse comparativement à 61,9 % pour le reste du Québec. Le tableau ci-dessous montre la mobilité de résidence de la population de Bonaventure 1 an auparavant.

Mobilité de résidence	Population
Population totale de 1 an ou plus (dans la subdivision de recensement)	2590
Habitait dans la même province ou le même territoire 1 an auparavant	2425
Habitait dans la même province ou le même territoire 1 an auparavant, a cependant changé d'adresse tout en demeurant dans la même subdivision de recensement (municipalité)	65

Habitait dans la même province ou le même territoire 1 an auparavant, a cependant changé d'adresse et de subdivision de recensement (municipalité) dans la même province ou le même territoire	95
Habitait dans une autre province ou un autre territoire 1 an auparavant	0
Habitait dans un autre pays 1 an auparavant	0

Source : Statistique Canada (2007).

### 7.6 Taux de chômage

Population active	1285
Personnes occupées	1160
Chômeurs	125
Population inactive	875
Taux d'activités	59.4%
Taux d'emploi	53.6%
Taux de chômage	9.7%
<b>Total de la population de 15 ans et plus</b>	<b>2165</b>

Source : Statistique Canada (2007).

## 8. Ressources naturelles

### 8.1 Pêcheries

L'exploitation des ressources maritimes a longtemps été le pilier de l'économie locale. En effet, l'économie de Bonaventure s'est tout d'abord concentrée autour de la pêche traditionnelle à la morue, puis dès 1840 la décroissance de cette activité a entraîné l'essor des activités économiques agricoles et forestières. Aujourd'hui encore, la pêche est pratiquée dans la région mais dans une toute autre mesure. Dans la Baie-des-Chaleurs, on retrouve notamment des espèces telles que la morue, la plie, le crabe commun, le hareng, le maquereau, le capelan, le homard et le pétoncle, mais les stocks ne sont plus suffisants pour assurer une pêche commerciale de taille. Rappelons qu'on retrouve une grande quantité de Saumon de l'Atlantique dans la Rivière Bonaventure de même que l'Omble de Fontaine, mais qui sont pêchés de manière récréative et non commerciale sous la supervision de l'Association des pêcheurs sportifs de la Zone d'exploitation contrôlée de la Rivière Bonaventure.

### 8.2 Agriculture



Les activités agricoles de la MRC de Bonaventure occupent une place importante pour l'ensemble de l'agriculture de la Gaspésie en raison du faible relief de la plaine côtière et du climat propice pour cette activité. Les municipalités de Bonaventure et de New Richmond sont celles qui génèrent les plus de revenus bruts sur ce territoire. La production maraîchère occupe environ 40% des activités, alors que la production laitière pour du lait de transformation et de consommation suit au deuxième rang avec 18%, de même que la production bovine qui occupe 13% du marché selon les données figurant sur le site de la municipalité de Bonaventure (Ville de Bonaventure, 2007). On note aussi la présence des productions telles que céréalières, de fourrage, de fruits, de légumes frais, ovine, avicole et de chevaux d'élevage dans une moindre mesure. Depuis quelques années, des efforts sont mis afin de favoriser la transformation des productions en région, ce qui serait profitable pour l'économie locale.

### **8.3 Forêt**

Un large couvert forestier occupe le territoire de Bonaventure. Une partie de ce dernier est dit non-organisé (TNO). Au courant des années, des feux de forêt, des coupes importantes de même qu'une forte épidémie de tordeuse à bourgeon de l'épinette ont contribué à modifier le couvert forestier du territoire de la MRC de Bonaventure (MRC de Bonaventure, 2008 :4). Sur le territoire total de la MRC, 80% du couvert forestier est publique alors que les 20% restant sont privés. Bien que l'exploitation forestière possède un potentiel important dans la région, il réside toutefois une sous-exploitation des espèces de feuillue puisque les marchés sont difficiles à atteindre, vue la position géographique de la région. Les essences résineuses sont quant à elle exploitées de manière soutenue. Par ailleurs, la quasi-absence des secteurs secondaires et tertiaires en ce qui a trait aux ressources forestières peut être soulignée comme étant une problématique commune à la Gaspésie qu'il serait non-négligeable de prendre en charge afin d'assurer son développement, vu le potentiel de cette ressource dans la région.

### **8.4 Mines, gaz et pétrole**

Le ministère des Ressources naturelles et de la Faune du Québec compte entreprendre dans les années à venir une *Évaluation environnementale stratégique* sur la réalisation

possible de travaux d'exploration et d'exploitation des ressources gazières et pétrolières dans quatre zones du Québec maritime, notamment dans la Baie-des-Chaleurs. En effet, une étude du Gouvernement du Québec sur la mise en valeur des hydrocarbures en milieu marin indique que la Baie-des-Chaleurs présenterait des indices prometteurs de gaz naturels.

## **9. Gouvernement**

### ***9.1 Type de gouvernement***

La municipalité de Bonaventure est gouvernée selon le même mode que les autres municipalités au Québec, c'est-à-dire qu'un(e) maire(sse) ainsi que des conseiller(ère)s sont élu(e)s par la population pour la durée d'un mandat afin de composer un conseil municipal. Le rôle de ce conseil est de s'assurer que les services offerts par la municipalité répondent aux besoins de la communauté. Ainsi, le conseil municipal représente la population, administre le budget, décide des orientations et des priorités de la communauté, le tout selon ses domaines de juridiction (infrastructures municipales et routières, aménagement, urbanisme, fiscalité, assainissements des eaux usées, loisirs, cultures, etc.).

La municipalité embauche également plusieurs personnes à temps plein afin d'accomplir son mandat. Les élus ont ainsi autorité sur un directeur général, un directeur des travaux publics, un directeur des loisirs et quelques autres employés qui veillent à ce que les décisions du conseil s'effectuent.

### ***9.2 Composition de gouvernement***

Le conseil municipal est composé de membres élus dont le maire, actuellement Monsieur Serge Arseneault, de même que les conseillers municipaux suivants : Bernard Babin, Ambroise Henry, Caroline Duchesne, Emmanuelle Babin, Raymond Pigeon, de même que Serge (R) Arseneault.

### ***9.3 Réglementation et politiques municipales***

La municipalité de Bonaventure possède une réglementation municipale sur l'utilisation de l'eau potable adoptée en vertu de la Stratégie québécoise d'économie d'eau potable du gouvernement du Québec de mars 2011, qui oblige les municipalités du Québec à avoir une telle réglementation dans l'optique « de régir l'utilisation de l'eau potable en vue de préserver la qualité et la quantité de la ressource » (Ville de Bonaventure, 2012). Ce règlement s'applique à l'utilisation de l'eau potable dont la source est le réseau de distribution d'eau municipale. Tous citoyen(ne)s ne qui contrevient aux normes inscrites dans le règlement est passible d'amendes variant entre 100\$ et 2000\$.

La municipalité possède de même un règlement sur la prévention des incendies. En effet, ce règlement a été élaboré suite à « l'élaboration du schéma de couverture de risques en matière d'incendies sur le territoire de la MRC de Bonaventure en vertu de la Loi sur la sécurité incendie (L.R.Q., c. S-3.4) ». Tout contrevenant au règlement est passible d'une amende variant entre 50\$ et 200\$.

Depuis 2008, Bonaventure possède une politique culturelle qui vise à : ancrer la fierté des citoyens, reconnaître l'authenticité du patrimoine bâti de même que la beauté du patrimoine paysager, valoriser la spécificité du patrimoine vivant, souligner l'importance du rôle des artistes et artisans dans le développement de la communauté, améliorer les conditions de pratique et de diffusion culturelles, assurer aux activités culturelles une bonne visibilité, favoriser la rétention des artistes et artisans, reconnaître l'importance du livre et de la littérature dans l'expression culturelle, soutenir l'organisation et la création d'évènements culturels majeurs, faciliter l'accès à ces évènements culturels, développer le goût de la culture chez les jeunes et favoriser une implication municipale qui assure le dynamisme culturel de la collectivité (Arsenault, 2008).

De même, on y retrouve une politique des familles et des aînés, qui vise à mettre en place et préserver un milieu de vie propice à la famille. Devant la réalité du vieillissement de la population, l'une des valeurs premières de ce comité est de tenir compte des besoins des aînés au sein de la municipalité afin de maintenir leur santé et une qualité de vie exemplaire. Dans le cadre de la mise en place de cette politique, une consultation citoyenne a permis de recenser les éléments principaux qui allaient donner les assises à son élaboration. Il est à noter que la ville se démarque en terme de services aux familles

puisqu'elle possède des services tels que la Maison des jeunes, la Maison de la Famille, le Club des 50 ans et plus, le Centre de la petite enfance de la Baie, Femmes en mouvement, le Carrefour jeunesse emploi et Rue de la Cité (Ville de Bonaventure, 2010 :7).

#### ***9.4 Acteurs responsables de l'élaboration et de l'application des lois et politiques présents ou non dans les communautés***

L'encadrement de l'application de la réglementation municipale sur l'utilisation de l'eau potable est réalisée par le directeur des travaux publics, Monsieur Gérard Babin. En ce qui concerne le schéma de couverture de risques en matière d'incendies sur le territoire de la MRC de Bonaventure, la directrice du comité est Anne-Marie Flowers. Cette dernière s'« assure la réalisation du schéma de couverture de risques en conformité avec les orientations générales de la MRC et les particularités du territoire » (Poirier, 2009 :4).

L'élaboration de la politique culturelle a impliqué des organismes, des artistes, des créateurs, des élus et des citoyens, sensibles à la dimension culturelle. La création d'un comité consultatif permanent est prévu lors de cette politique afin de faire son suivi et prendre une part active à sa mise en œuvre.

Enfin, la Politique des familles et des aînés de Maria, née d'une préoccupation du Conseil municipal de préserver au sein de la communauté la valeur identitaire qu'est la famille et de favoriser ainsi un environnement où « il fait bon vivre » (Ville de Bonaventure, 2010 : 5). L'élaboration de cette politique a été débutée par un processus de consultation auprès des citoyennes et citoyens qui a permis de faire un bilan des actions déjà en place, celles à améliorer et celles à ajouter. On reconnaît trois groupes d'acteurs qui se révèlent fondamentales lors de la mise en place de cette politique : le conseil municipal et la administration municipale, qui le comité famille-ainés et les partenaires municipales (groupes communautaires qui agissent en faveur des familles et des aînés).

#### **Références**

ARSENAULT, G. (2012) Festival des mots parleurs, [En ligne].  
[\(http://lesmotsparleurs.com/\)](http://lesmotsparleurs.com/). Page consultée le 14 août 2012.

ARSENAULT, S. (2008). Politique culturelle, ville de Bonaventure, La Mer, La Rivière, La culture, Bibliothèques et archives nationales du Québec, 24 pages [En ligne].

(<http://villebonaventure.ca/images/stories/Documents/Politiques/pol%20cult%20pdf%20off.pdf>). Page consultée le 14 août 2012.

BERNATCHEZ, P & M. DUBOIS J.-M. (2004). « Bilan des connaissances de la dynamique de l'érosion des côtes du Québec maritime laurentien », Géographie physique et Quaternaire, vol. 58, n° 1, 2004, p. 45-71.

BISSON, A. (2010). Vers une politique de protection et de valorisation du paysage de Bonaventure. [En ligne].

([http://www.villebonaventure.ca/flipbook/politique\\_paysage/files/politique\\_paysage.pdf](http://www.villebonaventure.ca/flipbook/politique_paysage/files/politique_paysage.pdf)). Page consultée le 14 septembre 2012.

BUREAU D'AUDIENCES PUBLIQUES SUR L'ENVIRONNEMENT (2006). Projets de réserve de biodiversité du karst de Saint-Elzéar et de réserve aquatique de l'estuaire de la rivière Bonaventure, Rapport d'enquête et d'audience publique, Projet 234, 62 pages.

DAINGNAULT, M. (2001). Processus d'altération/érosion à l'interface océan/continent/atmosphère : aspects quantitatifs et semi-quantitatifs exemple des falaises de l'Est du Canada (Gaspésie), École nationale supérieure des mines de Saint-Étienne, Université Jean Monnet, 182 pages.

GOUVERNEMENT DU CANADA. (2011). Base des données sur les collectivités.

Registre des entreprises. Repéré au : [http://www.cid-bdc.ca/fr/registre\\_des\\_entreprises?prov=24&comm=2409085&year=2011](http://www.cid-bdc.ca/fr/registre_des_entreprises?prov=24&comm=2409085&year=2011)

GOUVERNEMENT DU QUÉBEC (2009). Plan de conservation, réserve aquatique de l'Estuaire-de-la-Rivière-Bonaventure. Québec, Ministère du Développement durable, de l'Environnement et des Parcs, Direction du patrimoine écologique et des parcs. 27 pages.

MINISTÈRE DES RESSOURCES NATURELLES ET DE LA FAUNE DU QUÉBEC (2009). Le Saint-Laurent, source de richesse, Programme d'évaluations environnementales stratégiques sur la mise en valeur des hydrocarbures en milieu marin, Bibliothèque et archives nationales du Québec, 16 pages.

MRC DE BONAVENTURE, SERVICE DE LA GÉOMATIQUE (2011). Carte d'affectations des sols, ville de Bonaventure, 1 : 70 000, AF- 2011-06.6.

MRC DE BONAVENTURE (2008). Schéma d'aménagement et de développement durable révisé, 311 pages.

PORIER, J.G. (2009). Schéma de couverture en risque de la MRC de Bonaventure, [En ligne].

([http://www.mrcbonaventure.com/mrc/images/pdf/schema\\_couverture\\_risque\\_mrc\\_bonaventure\\_novembre\\_2009.pdf](http://www.mrcbonaventure.com/mrc/images/pdf/schema_couverture_risque_mrc_bonaventure_novembre_2009.pdf)). Page consultée le 14 septembre 2012.

RESSOURCES NATURELLES CANADA. (2006). Atlas du Canada. Sensibilité de côtes à l'élévation du niveau de la mer. Ottawa : Gouvernement du Canada. Repéré au <http://atlas.nrcan.gc.ca/site/francais/maps/climatechange/potentialimpacts/coastalsensitivitysealevelrie>. Page consultée le 10 septembre 2012.

SOCIÉTÉ D'AIDE AU DÉVELOPPEMENT ÉCONOMIQUE DE LA BAIE-DES-CHALEURS (2012). Le portail de la Baie-des-Chaleurs, accès à la région. [En ligne]. (<http://www.baiedeschaleurs.com/fr/portailbdc.aspx?sec=30>). Page consultée le 14 août 2012.

STATISTIQUE CANADA. 2007. Bonaventure, Québec (Code2405045) (tableau). Profils des communautés de 2006, Recensement de 2006, produit n° 92-591-XWF au catalogue de Statistique Canada. Ottawa. Diffusé le 13 mars 2007. [En ligne].(<http://www12.statcan.ca/census-recensement/2006/dp-pd/prof/92-591/index.cfm?Lang=F>). Page consultée le 11 septembre 2012.

STATISTIQUE CANADA (2012). Profil de recensement, Recensement 2011, Bonaventure, Québec (Code 2405045), Produit n° 98-316-XWY au catalogue de Statistique Canada, diffusée le 29 mai 2012.

THIBAUT, G. (2008). *État de l'écosystème aquatique du bassin versant de la rivière Bonaventure : faits saillants 2004-2006*, Québec, ministère du Développement durable, de l'Environnement et des Parcs, Direction du suivi de l'état de l'environnement, ISBN 978-2-550-53171-5, 14 p.

VILLE DE BONAVENTURE (2011). Histoire. [En ligne].  
(<http://villebonaventure.ca/fr/portrait-de-la-ville/historique.html>). Page consultée le 6 août 2012.

VILLE DE BONAVENTURE (2011). Budget 2010-2011. [En ligne].  
<http://villebonaventure.ca/images/stories/Documents/Budgets/Budget2011.pdf>. Page consultée le 6 août 2012.

VILLE DE BONAVENTURE (2010). Politique de la famille et des aînés. [En ligne].  
<http://villebonaventure.ca/images/stories/Documents/Politiques/pfmada-bonaventure.pdf>.  
Page consultée le 6 août 2012.

VILLE DE BONAVENTURE (2007). Richesses naturelles. [En ligne].  
(<http://villebonaventure.ca/richesses-naturelles.html>). Page consultée le ???

VILLE DE BONAVENTURE (2011). Règlement numéro R2011-607 sur la prévention des incendies. [En ligne].  
<http://villebonaventure.ca/images/stories/Documents/Reglements/rgl%20%20r2011-607%20prvention%20incendie.pdf>. Page consultée le 14 août 2012.

VILLE DE BONAVENTURE (2012). Règlement R2012-612 - règlement municipal sur l'utilisation de l'eau potable. [En ligne].  
<http://villebonaventure.ca/images/stories/Documents/Reglements/rgl%20%20r2012-612%20utilisation%20de%20leau%20potable%20-%20le%205%20mars%202012.pdf>.  
Page consultée le 14 août 2012.

ZONE INTERVENTION PRIORITAIRE BAIE DES CHALEURS (2008). Comprendre l'érosion côtière, Cahier du participant, Laboratoire de dynamique et de gestion intégrée des zones côtières, Saint-Siméon, 64 pa